

**viadonau**

# Management ploch viadonau

## Údržba hrází a břehových porostů

DI Barbara Becker, Tým životní prostředí / ekologie, via donau

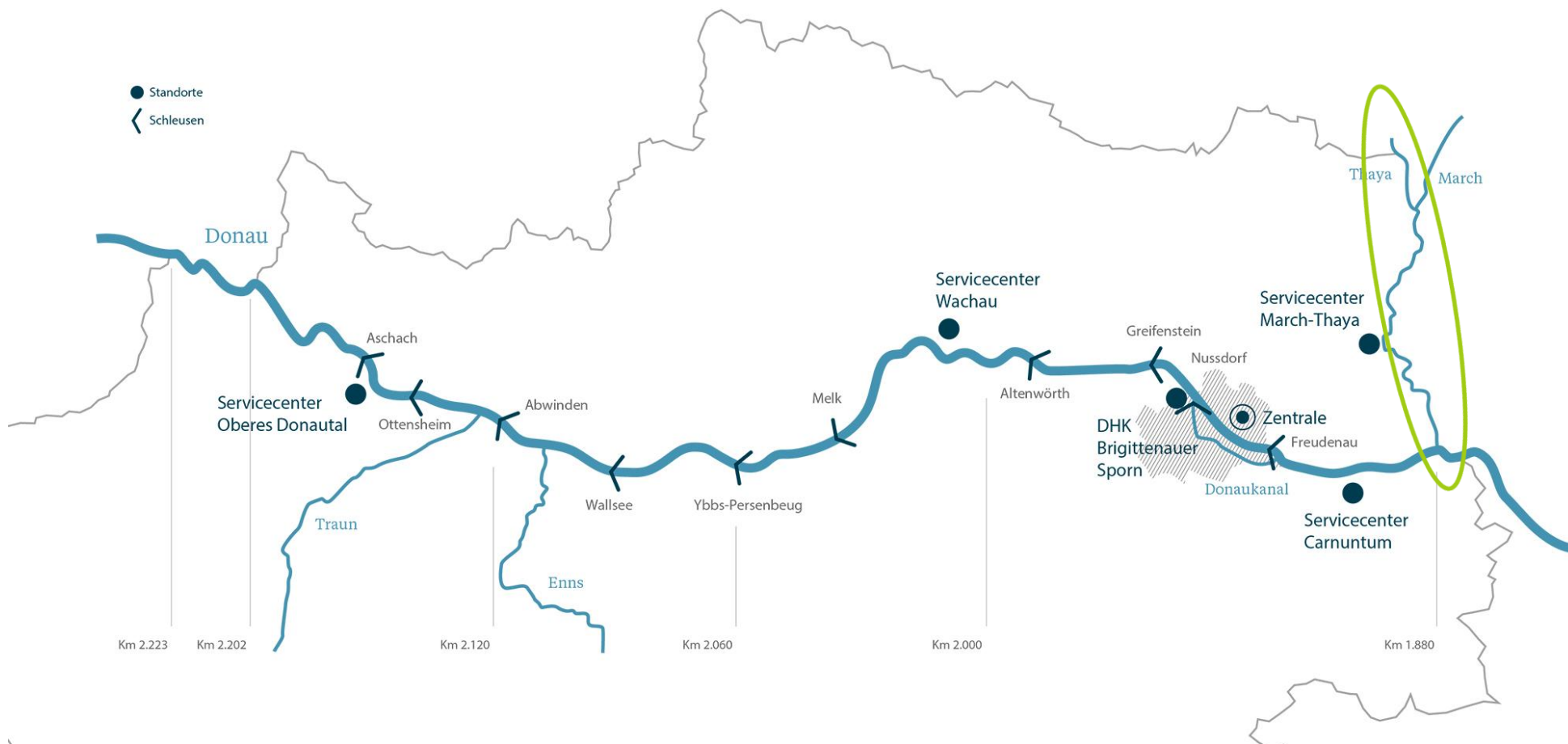
Konference „Management péče a předcházení škodám na hraničních vodách“  
Břeclav – Poštorná, 14.5.2014

# Obsah

- Kompetence viadonau v oblasti Moravy a Dyje
- Přírodní prostředí hraničních toků Moravy a Dyje
  - krajina a chráněná území
  - předměty ochrany (biotopy a druhy)
- Zásahy do citlivé oblasti / management ploch viadonau
  - údržba břehových porostů, staré stromy, péče o les, nepůvodní dřeviny
  - údržba hrází
  - management péče o bobra
  - ekologická kontrola stavebních opatření
  - management informací, transfer znalostí, „řízení při schvalování údržby“

Kompetence

# Místní příslušnost





# Obsahová příslušnost (podle Strategie 2020)

4 pilíře činnosti podniku

## UMWELT/Aktionsfeld Lebensraum

### Ambition

via donau ist europaweit führende Kraft im Bereich naturnaher Flussbau und innovativer Gewässerschutz an Wasserstraßen bzw. Fließgewässern. Die Basis dafür bilden vor allem die europäische Wasserrahmenrichtlinie, nationale Gewässerbewirtschaftungspläne und der Nationale Aktionsplan Donauschifffahrt. Sämtliche Aktivitäten sind in ein Umweltmanagementsystem und ein breites Netz an Kooperationspartnern eingebettet.

**Cíl „ÚDRŽBA A ZLEPŠENÍ BIOTOPŮ DUNAJE, MORAVY A DYJE“**

## Činnosti na Moravě a Dyji

### Životní prostředí - biotopy

- plány péče pro citlivé oblasti
- projekty na ochranu a revitalizaci
- spolupráce s aktéry (Fórum Morava-Dyje, WWF, RAMSAR, spolková země Dolní Rakousko, rybáři...)
- koncepce údržby břehů a hrází
- nakládání s problematickými druhy (např. nepůvodní rostliny, bobři). Posuzování nebezpečných stromů a schvalování jejich údržby
- management informací, školení

**Cíl „ÚDRŽBA A ZLEPŠENÍ BIOTOPŮ DUNAJE, MORAVY A DYJE“**



## WIRTSCHAFT/Aktionsfeld Wasserstraße

### Ambition

Als international führende Wasserstraßenbetreiber im Donaauraum trägt via donau maßgeblich zur Erarbeitung von europäischen Strategien, Programmen und Richtlinien im Bereich Binnenschifffahrt bei.

In Österreich sorgt via donau für ein aktives und kundenorientiertes Management der Wasserstraßeninfrastruktur. Besonders durch die daraus resultierende bessere Planbarkeit von Gütertransporten trägt via donau zur stärkeren Nutzung der Wasserstraße und dadurch zur Steigerung der Wertschöpfung in der Region bei.

**CÍL „MANAGEMENT VODNÍCH CEST ORIENTO VANÝ NA ZÁKAZNÍKY A ZLEPŠOVÁNÍ PLAVEBNÍ DRÁHY “**

## Činnosti na Moravě a Dyji

### Hospodářství – vodní cesta

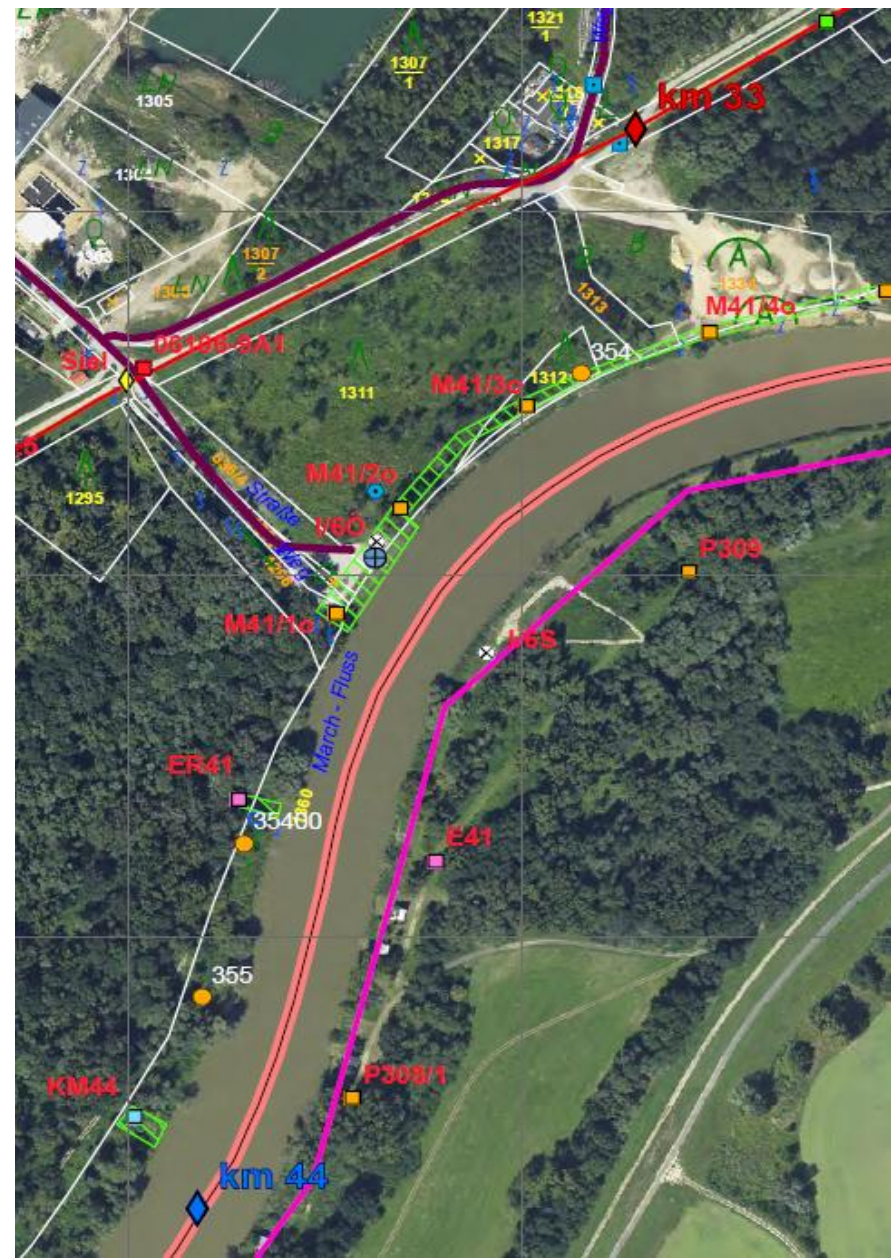
- údržba infrastruktury vodních cest vč. souběžných komunikací, břehů apod.
- Komise pro hraniční vody (GGK):  
terénní prohlídky ke kontrole průběhu hranice  
společné stanovení potřebných prací (vyklízení) na  
hraničních úsecích

**Cíl „MANAGEMENT VODNÍCH CEST ORIENTO VANÝ  
NA ZÁKAZNÍKY A ZLEPŠOVÁNÍ PLAVEBNÍ DRÁHY “**



## Přehled oblastí údržby

- údržba řek Moravy a Dyje vč. doprovodných objektů
- údržba a péče o břehy Moravy a Dyje
- údržba a péče o síť stabilizovaných bodů, kilometrových tabulí a hraničních kamenů na Moravě a Dyji
- budování ochrany břehů ze dřeva
- bilaterální vyklízecí práce (větrem povalené stromy, narušení břehů po povodni)
- údržba příjezdových cest; odstraňování dřeva skáceného bobry a větrem



## SICHERHEIT/Aktionsfeld Hochwasserschutz

### Ambition

via donau unterstützt die Wasserrechtsbehörden und Hochwasserverbände beim Schutz von Bevölkerung, Gebäuden und Infrastruktur entlang Donau, March und Thaya vor den Auswirkungen von Hochwasserereignissen. Dies geschieht durch umfassende präventive Maßnahmen und kompetentes Einsatzmanagement im Hochwasser- und Katastrophenfall. Das umfangreiche Know-How über die bauliche Errichtung, Erhaltung und den Betrieb von umweltgerechten Hochwasserschutzanlagen wird europaweit als Vorbild gesehen.

Cíl „ZAJIŠTĚNÍ PROTIPOVODŇOVÉ OCHRANY“



## Činnosti na Moravě a Dyji

### Bezpečnost – protipovodňová ochrana

- modernizace objektů protipovodňové ochrany / sanace protipovodňových hrází (ochranné mříže proti bobrům)
- optimalizace údržby hrází (ekologie a podniková ekonomika); koncepty péče
- čištění propustí pod hrázemi (pravidelně ucpávané činností bobrů)

**Cíl „ZAJIŠTĚNÍ PROTIPOVODŇOVÉ OCHRANY“**



# Přírodní prostředí

# Ochrana niv Moravy a Dyje

území Ramsar

oblast Natura 2000

Alpsko-karpatský koridor

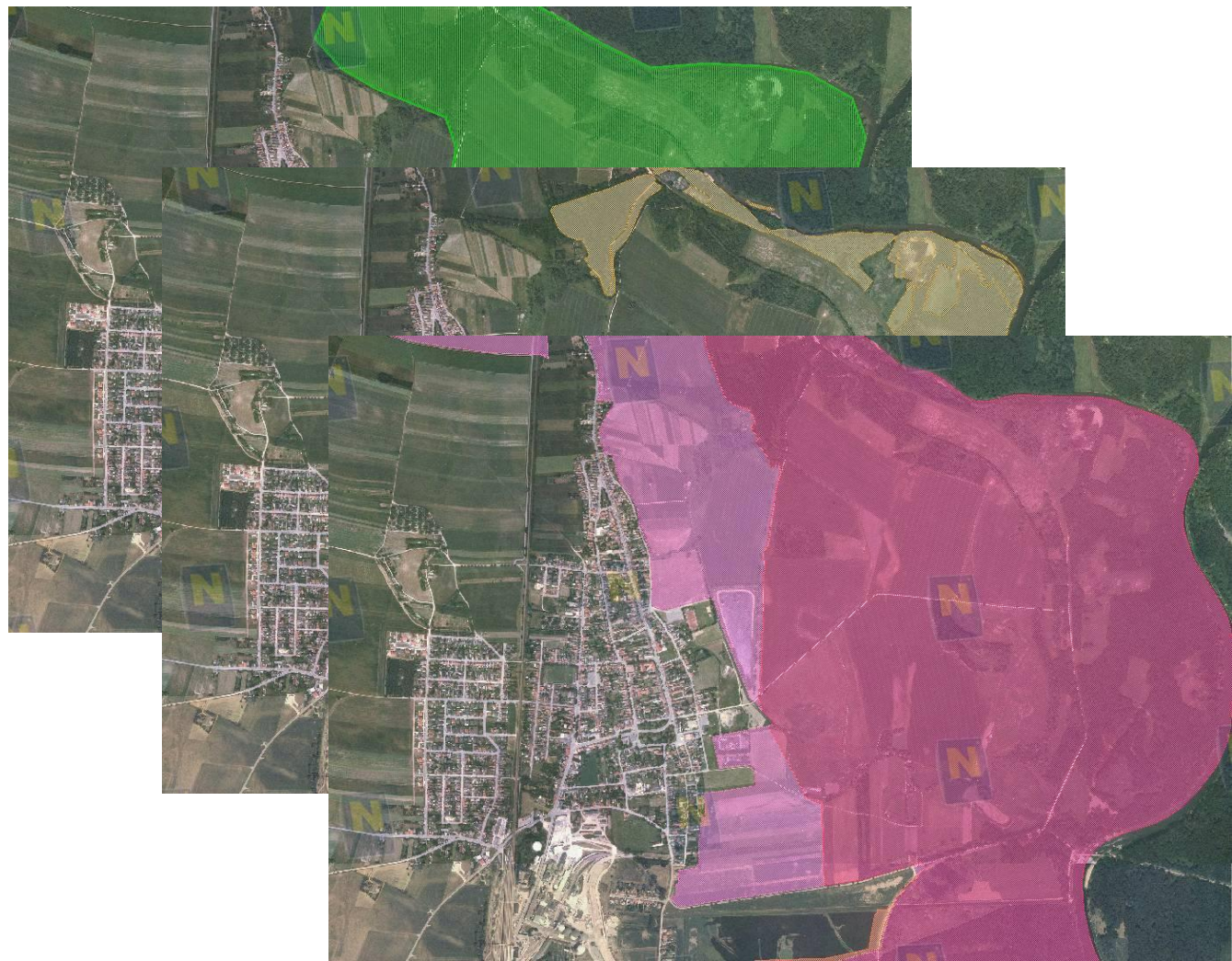
přírodní rezervace

CHKO

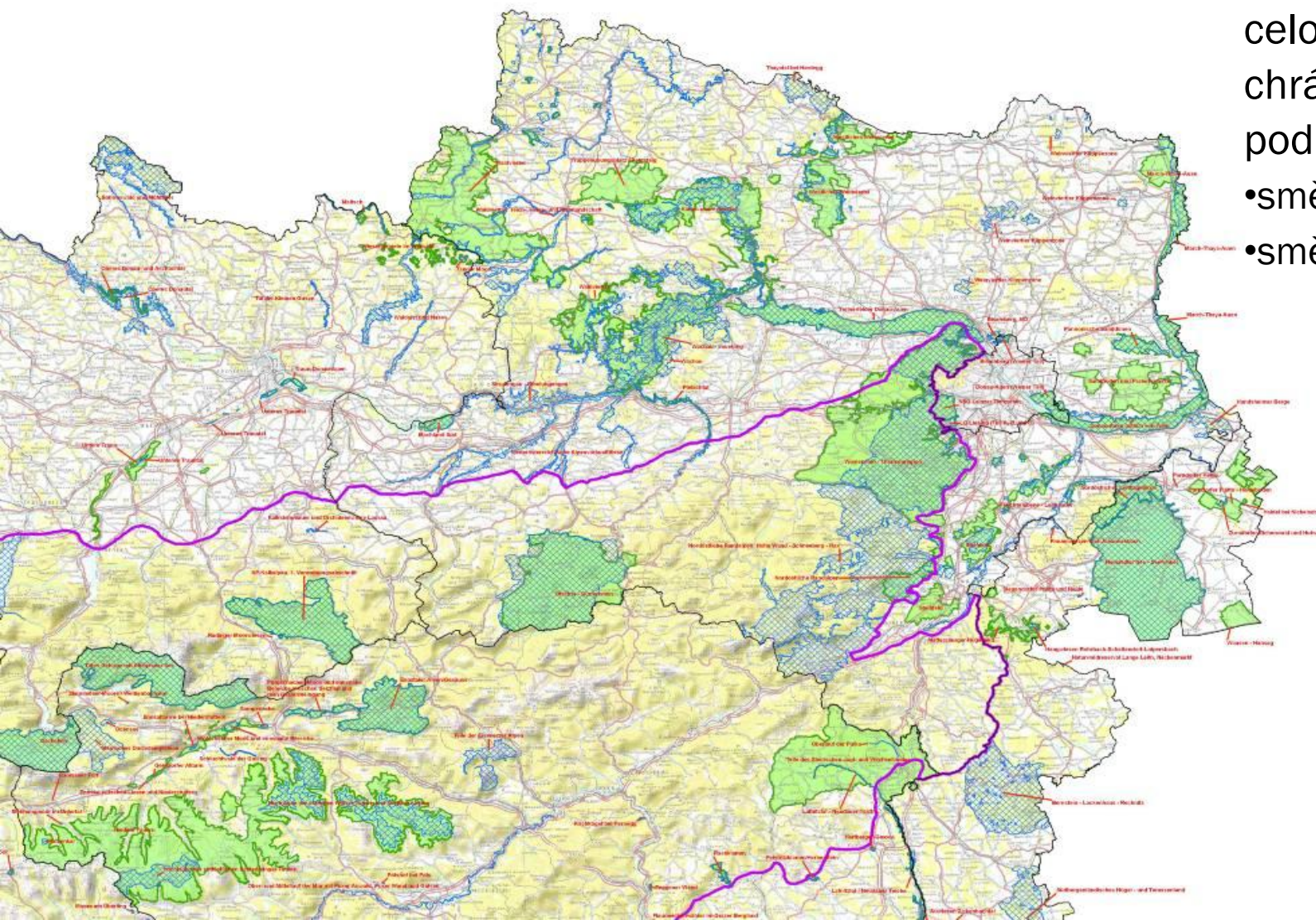
Important Bird Area

přírodní památky

chráněné přirozené lesy



# Rezervace Natura 2000



celoevropská síť  
chráněných území  
podle:

- směrnice o stanovištích
- směrnice o ptácích



## Europaschutzgebiete „March-Thaya-Auen“

### Europaschutzgebiete

- Fauna-Flora-Habitat Geb. March-Thaya-Auen
- Vogelschutzgebiet March-Thaya-Auen
- weitere Europaschutzgebiete

### NÖ Schutzgebiete

- Naturschutzgebiet
- Landschaftsschutzgebiet
- Naturpark
- Biosphärenpark Wienerwald

Donau

Gemeindegrenze

Landesgrenze

### Baulandumhüllende

- Industrie- und Betriebsgebiet
- Wohnbauland

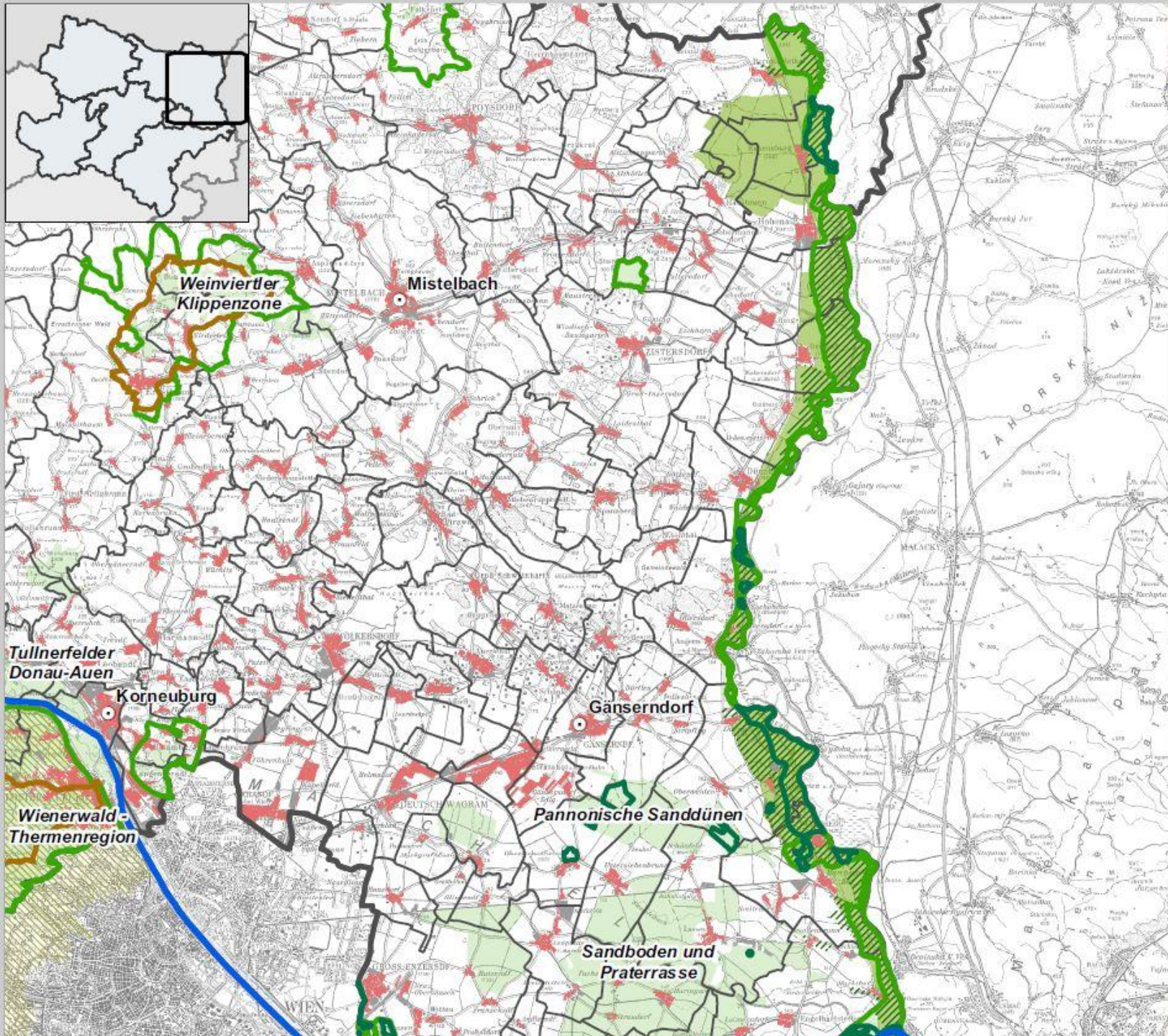
### ÖK 200



Situation  
Text  
Gewässer



2 0 2 4 6 8 km

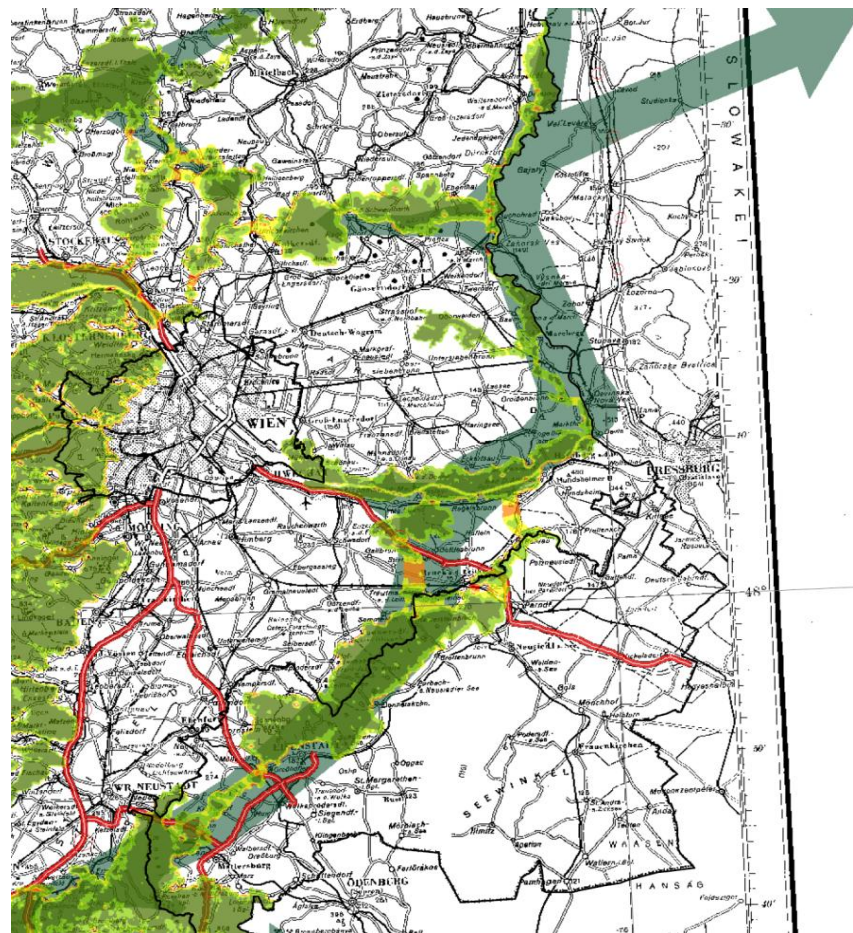


# Natura 2000 – plán managementu

Definice cílů ochrany



# Alpsko-karpatský koridor



## Přírodní zvláštnosti

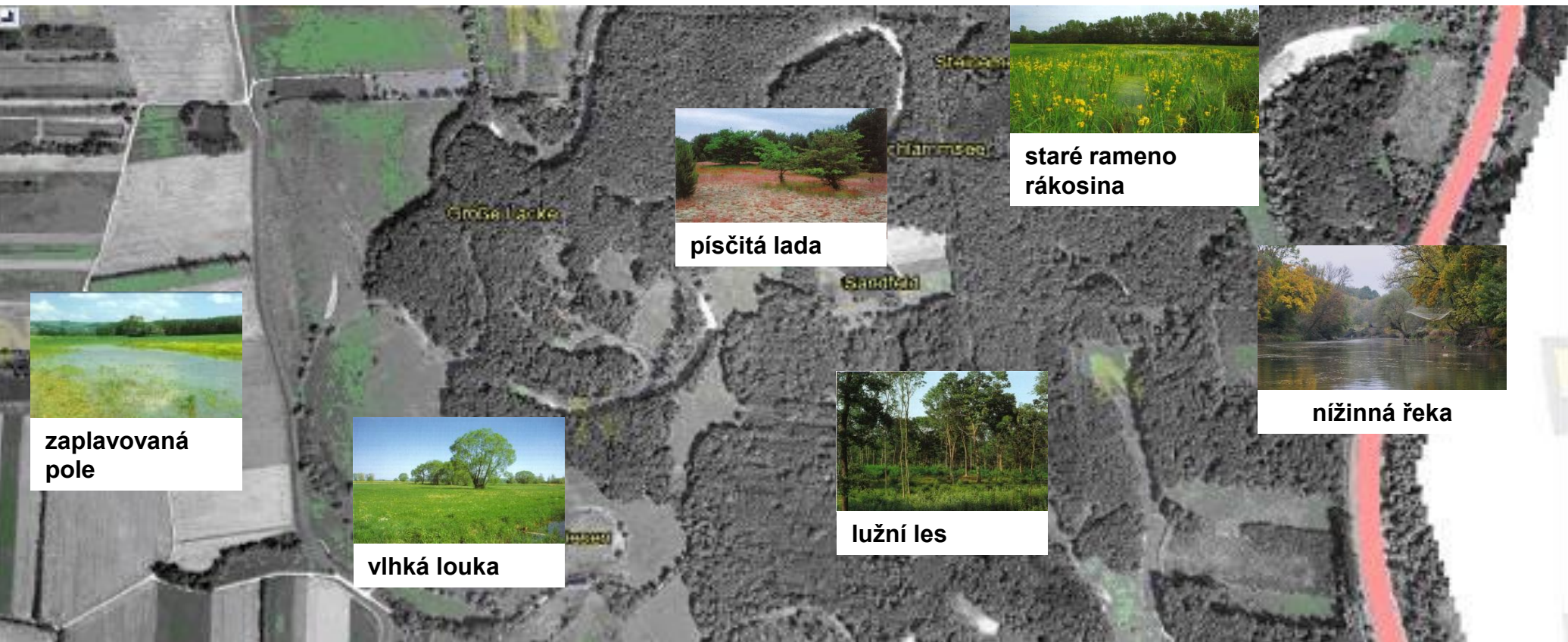
- jediný nížinný říční systém v Rakousku
- v oblasti Seewinkel u Neziiderského jezera největší druhová rozmanitost v Evropě
- západní hranice rozšíření mnoha východních druhů
- poloha na „Zeleném pásu“

### Výskyt významných druhů

- bobr evropský a vydra říční
- 31 národně významných druhů podle Přílohy I směrnice o ptácích (mj. orel mořský)
- želva bahenní a užovka podplamatá
- 13 druhů obojživelníků (mj. čolek dunajský, kuňka obecná, rosnička)
- 12 druhů žábřonožců



# Vzácné typy biotopů



## Nížinné řeky Morava a Dyje

stanoviště asi 40 druhů ryb  
škeble  
vydra říční  
atd.



## Staré rameno a rákosina



rosnička

čolek dunajský



# Obojživelníci

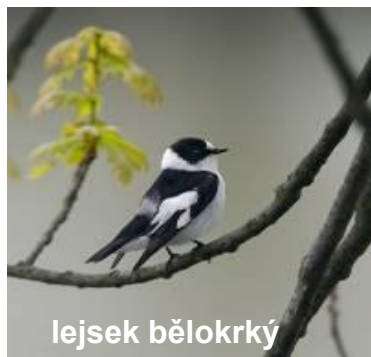


13 druhů obojživelníků  
někteří ve velkých počtech (v Drösingu bylo  
v březnu a dubnu 2011 odchyceno 35.061  
obojživelníků)  
avšak u některých druhů silný úbytek  
příčiny: chybějící dynamika, pokles hladiny





# Lužní les



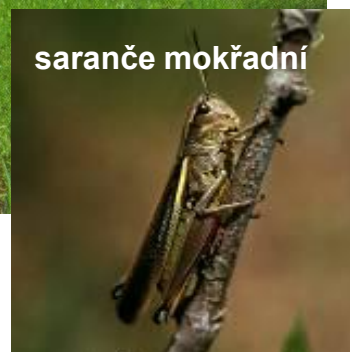
podpora měkkého luhu  
neporušené části se starými  
stromy  
stromy pro hnízdění velkých  
ptáků  
stojící ležící staré a mrtvé  
dřevo



# Vlhká louka



skokan ostronosý



saranče mokřadní



chřástal

udržení a rozšiřování  
lučních ploch

ohrožení: rozorávání,  
ukončení užívání, změny  
vodního režimu



plamének přímý

# Slaniska



Vysoká hladina podzemní vody vynáší soli k povrchu.

Silně ohrožené a vzácné druhy (např. smldník lékařský, hvězdnice sivá, pelyněk slanomilný)

Mnoho druhů sarančí

Lokalita Natura 2000

ohrožení: vnější negativní vliv, rozorání, skládky, změna hydrologie



# Slaniska



## viadonau



lelek lesní



mravenec dřevokaz



saranče kyjorohá



paličkovec šedavý



kutilky



ropucha zelená

## Zaplavovaná pole

Stanoviště žábronožců a obojživelníků



Jedna z nejvýznamnějších lokalit s výskytem žábronožců v Evropě prokázáno 10 druhů (z toho 1 vyhynulý)



Údržba břehových porostů,  
nakládání se starými stromy, péče o les  
a likvidace nepůvodních dřevin

## Průběžné probírky a péče o lesy viadonau

Přednostní kácení nepůvodních dřevin

Ponechávání starých a mrtvých stromů, zejména stojících, s velkým průměrem, dutinami, na slunných stanovištích, v porostu se ponechává co nejvíce dřeva, v ideálním případě je mrtvé dřevo na březích a ve vodě; ponechávání hnízdních stromů

Při nebezpečí šíření nepůvodních rostlin se před přirozenou obnovou dává přednost výsadbě



## Ponechávání hnízdnic a „spacích“ stromů

ponechávání stromů, eliminace rušení (ochranné zóny hnízdišť!)

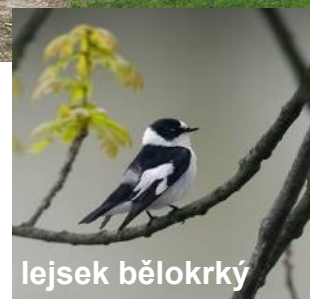
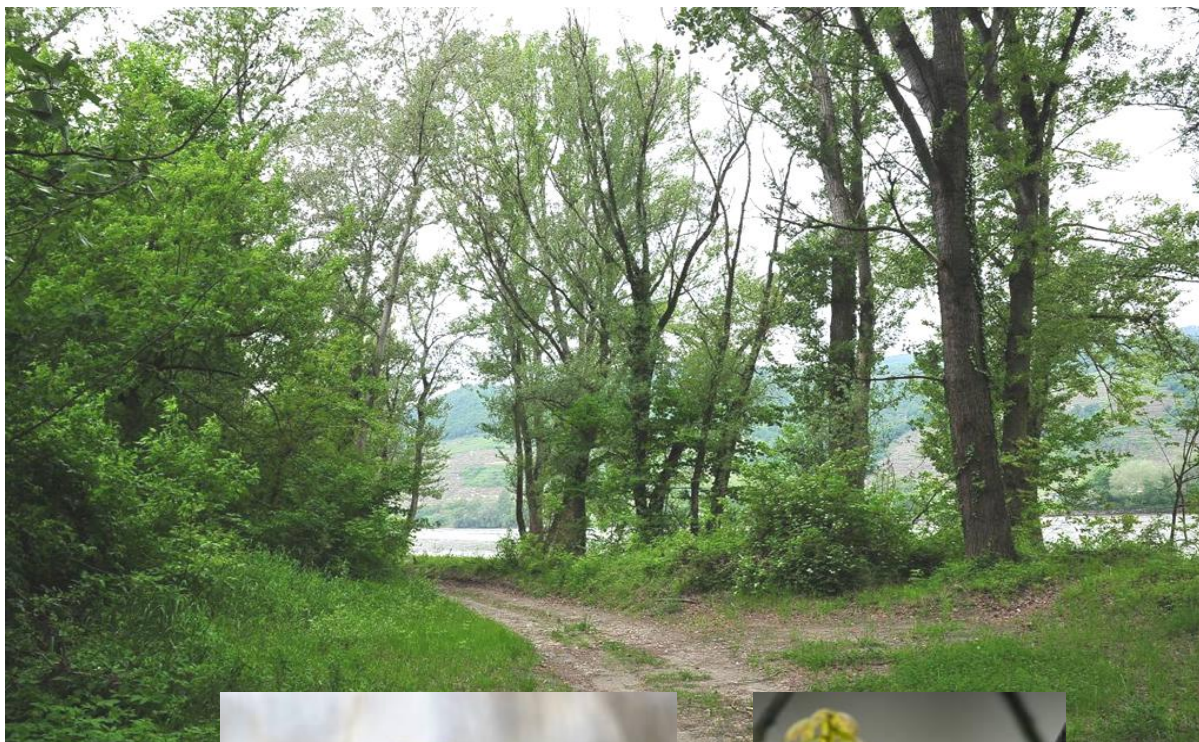
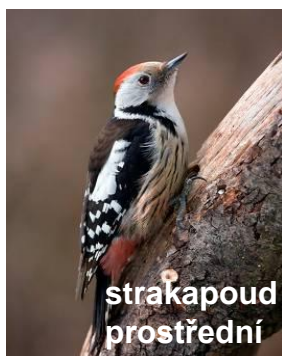
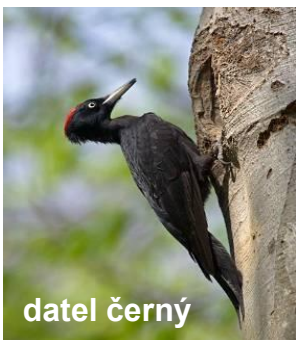
dodržování citlivých období

cílové druhy: kormorán, volavka šedá, čáp černý, orel mořský  
a jiní dravci





# Odborné důvody: staré stromy u vodních ploch



# Odborné důvody: mrtvé stromy u vodních ploch

mnoho xylobiontních organismů

ležící a stojící mrtvé dřevo

slunná stanoviště!



# Odborné důvody: hnízdní stromy a nocoviště ptáků



Kormoran-Schlafplätze in Österreich 2004



Pravidelné celorakouské sčítání nocovišť



# Nakládání se starými a „problematickými“ stromy

# Interní posuzování „problematických stromů“

Erfasser <i>JSE</i>	Datum <i>10.9.</i>			
Kontakt zur Fischerhüttenbesitzer				
Gemeinde <i>Lammerdorf</i>	Flusskilometer <i>332</i>			
Name <i>Fuhrmann</i>	Hüttennummer <i>455</i>			
Telefon	Email			
Angaben zum Baum				
Art <i>Silberweide</i>	Durchmesser <i>80/25-30</i>			
Totholz in der Krone	<input checked="" type="checkbox"/> ja	<input type="checkbox"/> nein	<i>HT</i>	
Astabbrüche	<input checked="" type="checkbox"/> ja	<input type="checkbox"/> nein	<i>Kopfreife</i>	
Faulstellen	<input checked="" type="checkbox"/> ja	<input type="checkbox"/> nein		
Befall mit Baumpilzen	<input checked="" type="checkbox"/> ja	<input type="checkbox"/> nein		
Höhlen und Löcher in Stamm und Ästen	<input checked="" type="checkbox"/> ja	<input type="checkbox"/> nein		
Vitalität	gut	vermindert	<i>tot</i> schlecht <input checked="" type="checkbox"/>	
Gefährdungspotenzial				
Gefahr für Fischerhütte	<input checked="" type="checkbox"/> ja	<input type="checkbox"/> nein		
Gefahr für Verkehrssicherheit	<input checked="" type="checkbox"/> ja	<input type="checkbox"/> nein		
Sonstige Gefährdung	<input checked="" type="checkbox"/> ja	<input type="checkbox"/> nein		
Bärenverbleiss	<input checked="" type="checkbox"/> ja	<input type="checkbox"/> nein	<i>Sitzen drauf</i>	
Einschränkung der Fischerei	<input checked="" type="checkbox"/> ja	<input type="checkbox"/> nein	<i>wohl Angelfischer, Dunkelwäld</i>	
Naturschutzfachliche Bedeutung				
Horste, Nester	<input checked="" type="checkbox"/> ja	<input type="checkbox"/> nein		
Bruthöhlen, Fledermausquartiere	<input checked="" type="checkbox"/> ja	<input type="checkbox"/> nein		
Fraßgänge Käfer	<input checked="" type="checkbox"/> ja	<input type="checkbox"/> nein		
Seltene Baumart	<input checked="" type="checkbox"/> ja	<input type="checkbox"/> nein		
Besonders altes Exemplar	<input checked="" type="checkbox"/> ja	<input type="checkbox"/> nein		
Bedeutung für das Landschaftsbild	hoch	mittel	gering <input checked="" type="checkbox"/> unbedeutend	
Sonstige Anmerkungen				
<i>Wahrscheinlich zum Abstreifen gebracht Baum hat gut ausgeblüht, + dann abgestriebe daneben ist alte Kopfreife</i>				
Fotonummer				
Skizze				
Empfehlung				
	<input checked="" type="checkbox"/> belassen	<input type="checkbox"/> rückschneiden	<input type="checkbox"/> kappen	<input type="checkbox"/> fällen

evidenze strukturních znaků

evidenze rizikového potenciálu

posuzování ekologické hodnoty

interní doporučení viadonau pro další postup

nejde o lesotechnický posudek!



## Ohrožení bezpečnosti dopravy

Nakloněné rizikové stromy  
u frekventovaných komunikací –  
nebezpečí z prodlení – strom bude  
skácen



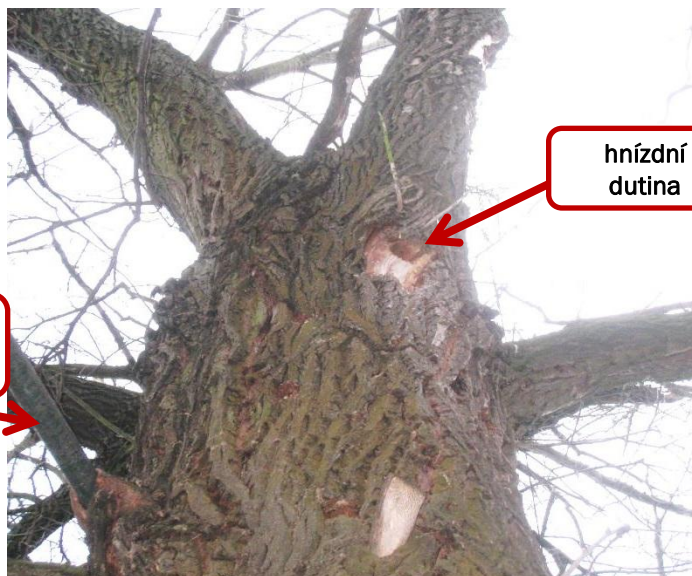
## Potenciální ohrožení pro rybářské chatky

nebezpečné přestárlé nebo  
mrtvé dřevo v koruně

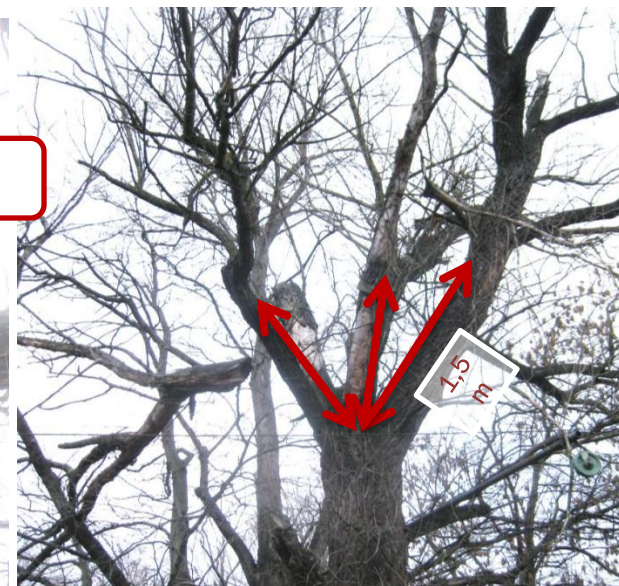
okus bobrem

eroze břehů

vrostlý závěs  
čeřenu



hnízdí  
dutin



## Neproblematické mrtvé dřevo



ponechané pahýly kmenů

stromy bez listí jsou méně nebezpečné  
(menší plocha pro tlak větru)

ležící mrtvé dřevo





# Nakládání s nepůvodními dřevinami

## Likvidace invazních druhů „kroužkováním“

javor jasanolistý

pajasan žláznatý

akát



## Dosazování pouze autochtonními druhy dřevin

bez zalesňování masivní výskyt nepůvodních druhů rostlin  
znovuzalesnění se může silně zpomalit

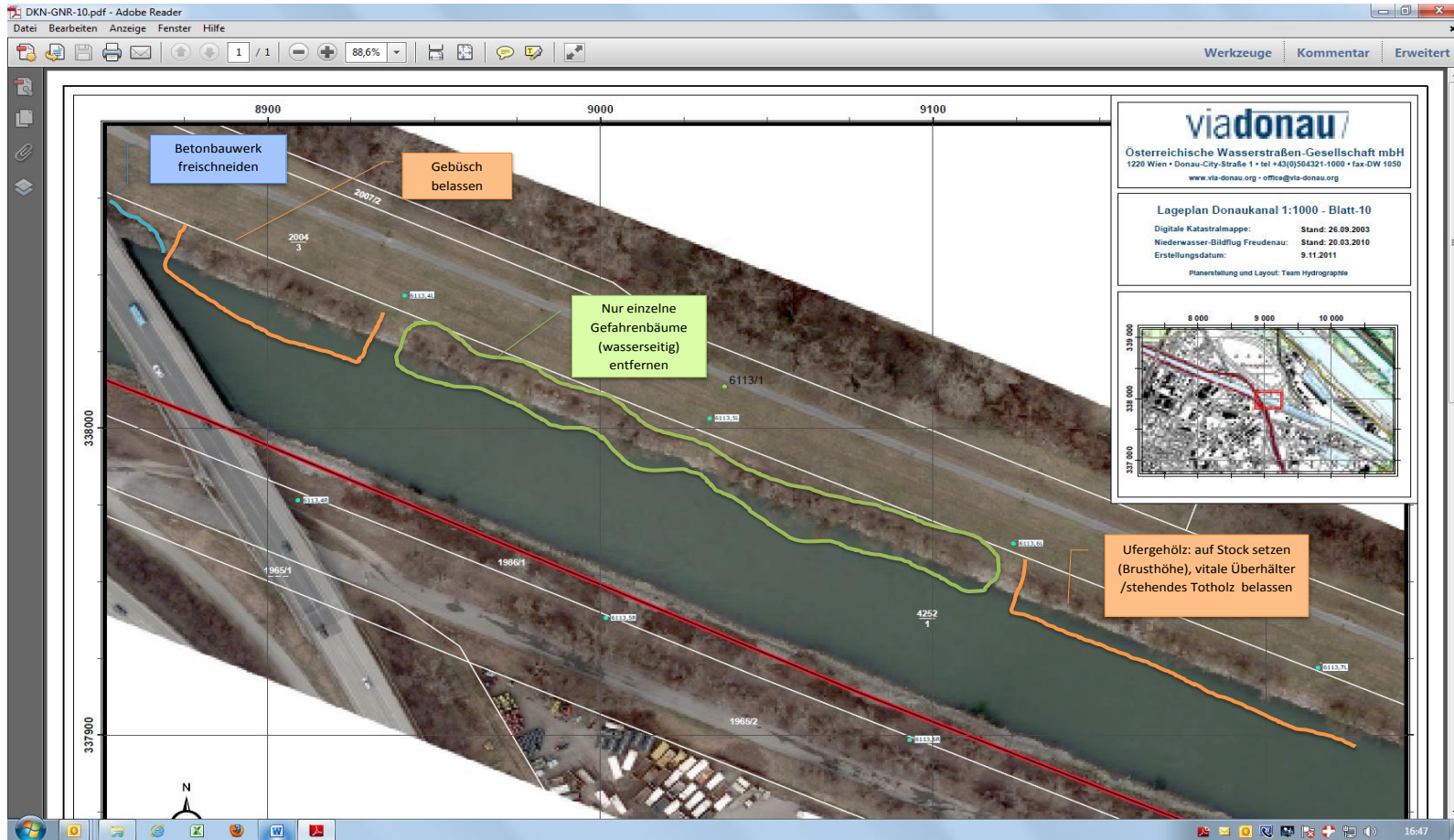


# Koncept péče pro zmlazování břehových dřevin

# Průběh vypracování konceptu péče

Lage und Situation			Ziel und ökologischer Wert		Pflege Ufergehölz bzw. Baumbestand Böschung			Pflege Wiese und Gebüsch	
von km	bis km	Abschnitt	Brücken, Fischerhütten, Autobahn	ökologisches Entwicklungsziel	setzen (Brusthöhe), vitale Überhälter /stehendes Totholz	Gefahrenbäume (Fischerhütten, Veg) entfernen	ausholzen/ ausbaggern/ ringeln/ etc. und Doku Entwicklung vorher/nachher, gezielte Gehölzbekämpfung bei Einbauten	Wiese, Entwicklung von Gebüsch und Saumsituationen, Lichtraumprofil freischneiden	(schmal/breit) mähen (mit/ohne Mähgut entfernen), häckseln
6117,0	6116,9	1	kaum Störung	Naturufer ("Wildnis")	-	-	-	-	-
6116,9	6116,8	1	Fischerhütte	gestuftes Gehölz mit wärmeliebendem Gebüsch	-	2010 - 2040 - 2070	2010 Götterbaum/Eschenahorn ausbaggern (Deck-Pflanzung)	-	-
6116,8	6116,7	1	Fischerhütte	gestuftes Gehölz mit wärmeliebendem Gebüsch	-	2010 - 2040 - 2070	2010 Götterbaum/Eschenahorn ausbaggern (Deck-Pflanzung)	-	-
6116,7	6116,6	1	Fischerhütte	gestuftes Gehölz mit wärmeliebendem Gebüsch	-	2010 - 2040 - 2070	-	-	-
6116,6	6116,5	1	Fischerhütte	gestuftes Gehölz mit wärmeliebendem Gebüsch	-	2010 - 2040 - 2070	2010 Umwandlung Balsampappelauforstung (landseits)	2010 Gebüsch-Saum (buchtig), Lichtraumprofil	-
6116,5	6116,4	1	Fischerhütte	gestuftes Gehölz mit wärmeliebendem Gebüsch	-	2010 - 2040 - 2070	2010 Götterbaum ausbaggern (Deck-Pflanzung)	2010 Gebüsch-Saum (buchtig), Lichtraumprofil	-
6116,4	6116,3	3	Fischerhütte	gestuftes Gehölz mit Gebüsch, Wiesenstreifen	-	2010 - 2040 - 2070	-	-	schmalen Wiesenstreifen häckseln
6116,3	6116,2	3	Fischerhütte	gestuftes Gehölz mit Gebüsch, Wiesenstreifen	-	2010 - 2040 - 2070	-	-	schmalen Wiesenstreifen häckseln
6116,2	6116,1	3	Fischerhütte	Weidengehölz mit Überhältern, Wiesenstreifen	2010 - 2040 - 2070	2025 - 2055 - 2085	-	-	schmalen Wiesenstreifen häckseln
6116,1	6116,0	3	Fischerhütte	Weidengehölz mit Überhältern, Wiesenstreifen	2010 - 2040 - 2070	2025 - 2055 - 2085	2010 Götterbaum ausbaggern (Deck-Pflanzung)	-	schmalen Wiesenstreifen häckseln
6116,0	6115,9	3	Fischerhütte	gestuftes Gehölz mit Gebüsch, Wiesenstreifen	-	2010 - 2040 - 2070	2010 Götterbaum ausbaggern (Deck-Pflanzung)	2010 Gebüsch-Saum (buchtig), Lichtraumprofil	schmalen Wiesenstreifen häckseln
6115,9	6115,8	3	Fischerhütte	gestuftes Gehölz mit Gebüsch, Wiesenstreifen	-	2010 - 2040 - 2070	-	2010 Gebüsch-Saum (buchtig), Lichtraumprofil	schmalen Wiesenstreifen häckseln
6115,8	6115,7	3	Fischerhütte	gestuftes Gehölz mit Gebüsch, Wiesenstreifen	-	2010 - 2040 - 2070	-	2010 Gebüsch-Saum (buchtig), Lichtraumprofil	schmalen Wiesenstreifen häckseln
6115,7	6115,6	3	2 Brücken	Weidengehölz, Wiesenstreifen	2010 - 2040 - 2070	2025 - 2055 - 2085	2010 Neophyten ausbaggern, Betonbauwerk freischneiden	-	Wiesenstreifen häckseln
6115,6	6115,5	4	Fischerhütte	gestuftes Gehölz, Wiesenstreifen	-	2010 - 2040 - 2070	-	-	Wiesenstreifen häckseln
6115,5	6115,4	4	Fischerhütte	gestuftes Gehölz, Wiesenstreifen	-	2010 - 2040 - 2070	2010 Neophyten ausbaggern (Deck-Pflanzung)	-	Wiesenstreifen häckseln
6115,4	6115,3	4	Fischerhütte	gestuftes Gehölz, Wiesenstreifen	-	2010 - 2040 - 2070	2010 Neophyten Ringeln	-	Wiesenstreifen häckseln
6115,3	6115,2	4	Fischerhütte	gestuftes Gehölz, Wiesenstreifen	-	2010 - 2040 - 2070	2010 Neophyten Ringeln	-	Wiesenstreifen häckseln
6115,2	6115,1	4	Fischerhütte	gestuftes Gehölz, Wiesenstreifen	-	2010 - 2040 - 2070	2010 Götterbaum ausbaggern (Deck-Pflanzung)	-	Wiesenstreifen häckseln
6115,1	6115,0	4	Fischerhütte	gestuftes Gehölz, Wiesenstreifen	-	2010 - 2040 - 2070	-	-	Wiesenstreifen häckseln
6115,0	6114,9	4	Fischerhütte	gestuftes Gehölz, Wiesenstreifen	-	2010 - 2040 - 2070	2010 Götterbaum ausbaggern (Deck-Pflanzung)	-	Wiesenstreifen häckseln
6114,9	6114,8	4	Fischerhütte	gestuftes Gehölz, Wiesenstreifen	-	2010 - 2040 - 2070	-	-	Wiesenstreifen häckseln
6114,8	6114,7	4	Fischerhütte	gestuftes Gehölz, Wiesenstreifen	-	2010 - 2040 - 2070	-	-	Wiesenstreifen häckseln
6114,7	6114,6	4	Fischerhütte	gestuftes Gehölz, Wiesenstreifen	-	2010 - 2040 - 2070	-	-	Wiesenstreifen häckseln
6114,6	6114,5	5	kaum Störung	Weidengehölz mit Überhältern, bunte Wiese	2025 - 2055 - 2085	-	-	-	Mahd-Abtransport realistisch (breit)
6114,5	6114,4	5	neue Brücke	Weidengehölz mit Überhältern, bunte Wiese	2025 - 2055 - 2085	-	-	-	Mahd-Abtransport realistisch (breit)
6114,4	6114,3	5	kaum Störung	Weidengehölz mit Überhältern, bunte Wiese	2010 - 2040 - 2070	-	-	-	Mahd-Abtransport realistisch (breit)
6114,3	6114,2	5	kaum Störung	Weidengehölz mit Überhältern, bunte Wiese	2010 - 2040 - 2070	-	-	-	Mahd-Abtransport realistisch (breit)
6114,2	6114,1	5	kaum Störung	stufes Gehölz ("Naturufer") mit Gebüsch, bunte Wiese	-	2010 - 2040 - 2070	-	2010 Gebüsch-Saum (buchtig), Lichtraumprofil	Mahd-Abtransport realistisch (breit)
6114,1	6114,0	5	kaum Störung	stufes Gehölz ("Naturufer") mit Gebüsch, bunte Wiese	-	2010 - 2040 - 2070	-	2010 Gebüsch-Saum (buchtig), Lichtraumprofil	Mahd-Abtransport realistisch (breit)
6114,0	6113,9	5	kaum Störung	gestuftes Gehölz ("Naturufer"), bunte Wiese	-	2010 - 2040 - 2070	-	-	Mahd-Abtransport realistisch (breit)
6113,9	6113,8	5	kaum Störung	gestuftes Gehölz ("Naturufer"), bunte Wiese	-	2010 - 2040 - 2070	-	-	Mahd-Abtransport realistisch (breit)
6113,8	6113,7	5	kaum Störung	Weidengehölz mit Überhältern, bunte Wiese	2010 - 2040 - 2070	-	-	-	Mahd-Abtransport realistisch (breit)
6113,7	6113,6	5	kaum Störung	Weidengehölz mit Überhältern, bunte Wiese	2010 - 2040 - 2070	-	-	-	Mahd-Abtransport realistisch (breit)
6113,6	6113,5	5	kaum Störung	Weidengehölz mit Überhältern, bunte Wiese	2025 - 2055 - 2085	-	-	-	Mahd-Abtransport realistisch (breit)
6113,5	6113,4	5	kaum Störung	Weidengehölz mit Überhältern, bunte Wiese	2025 - 2055 - 2085	-	-	-	Mahd-Abtransport realistisch (breit)
6113,4	6113,3	5	kaum Störung	Weidengehölz mit Überhältern und Gebüsch, bunte Wiese	2010 - 2040 - 2070	-	-	Gebüsch belassen	Mahd-Abtransport realistisch (breit)
6113,3	6113,2	5	Schrägelbrücke	Weidengehölz mit Überhältern und Gebüsch, bunte Wiese	2010 - 2040 - 2070	-	2010 Betonbauwerk freischneiden	Gebüsch belassen	Mahd-Abtransport realistisch (breit)
6113,2	6113,1	5	kaum Störung	gestuftes Gehölz ("Naturufer"), bunte Wiese	-	2010 - 2040 - 2070	-	-	Mahd-Abtransport realistisch (breit)
6113,1	6113,0	5	kaum Störung	gestuftes Gehölz ("Naturufer"), bunte Wiese	-	2010 - 2040 - 2070	-	-	Mahd-Abtransport realistisch (breit)
6113,0	6112,9	5	kaum Störung	gestuftes Gehölz ("Naturufer"), bunte Wiese	-	2010 - 2040 - 2070	-	-	Mahd-Abtransport realistisch (breit)
6112,9	6112,8	5	kaum Störung	gestuftes Gehölz ("Naturufer"), bunte Wiese	-	2010 - 2040 - 2070	-	-	Mahd-Abtransport realistisch (breit)
6112,8	6112,7	5	kaum Störung	Weidengehölz mit Überhältern, bunte Wiese	2025 - 2055 - 2085	-	-	-	Mahd-Abtransport realistisch (breit)
6112,7	6112,6	5	kaum Störung	Weidengehölz mit Überhältern, bunte Wiese	2025 - 2055 - 2085	-	-	-	Mahd-Abtransport realistisch (breit)
6112,6	6112,5	5	kaum Störung	gestuftes Gehölz ("Naturufer"), bunte Wiese	-	2010 - 2040 - 2070	-	-	Mahd-Abtransport realistisch (breit)
6112,5	6112,4	5	kaum Störung	gestuftes Gehölz ("Naturufer"), bunte Wiese	-	2010 - 2040 - 2070	-	-	Mahd-Abtransport realistisch (breit)
6112,4	6112,3	5	Autobahn	Weidengehölz mit Überhältern, bunte Wiese	2010 - 2040 - 2070	-	-	-	Wiesenstreifen häckseln wie bisher
6112,3	6112,2	5	Autobahn	Weidengehölz mit Überhältern, bunte Wiese	-	2010 - 2040 - 2070	-	2010 Gebüsch-Saum (buchtig), Lichtraumprofil	Wiesenstreifen häckseln wie bisher
6112,2	6112,1	5	Autobahn	stufes Gehölz ("Naturufer") mit Gebüsch, bunte Wiese	-	2010 - 2040 - 2070	-	2010 Gebüsch-Saum (buchtig), Lichtraumprofil	Wiesenstreifen häckseln wie bisher
6112,1	6112,0	5	Autobahn	stufes Gehölz ("Naturufer") mit Gebüsch, bunte Wiese	-	2010 - 2040 - 2070	-	2010 Gebüsch-Saum (buchtig), Lichtraumprofil	Wiesenstreifen häckseln wie bisher
6112,0	6111,9	5	Autobahn	Weidengehölz mit Überhältern, bunte Wiese	2010 - 2040 - 2070	-	-	-	Wiesenstreifen häckseln wie bisher
6111,9	6111,8	5	Brücke	Weidengehölz mit Überhältern, bunte Wiese	2010 - 2040 - 2070	-	2010 Betonbauwerk freischneiden	-	Wiesenstreifen häckseln wie bisher

# Mapování oblastí údržby



# Výsledky mapování

typizace

popis typu biotopu / druhy ptáků/bylin/dřevin

posouzení ekologické hodnoty

posouzení narušení a vlivů (rybářské chatky, komunikace)

návrhy možné péče (první nápady)

podíl nepůvodních druhů

2510m altes Ufergehölz - eintönige Glatthaferwiese	hoch	Ufergehölz: größere Pappeln und Silberweiden (50 cm Durchmesser); schmaler Streifen; kein Gebüsch; Wiesen: keine Fischerhütten, breiter wegbegleitender Wiesenstreifen (Glatthaferwiese eintönig)	Kleinflächige Ufergehölz- Verjüngung aus ökologischer Sicht vertretbar Eschenahorn entfernen Ufergehölz-Bereiche festlegen, wo Bäume überaltern dürfen (Baumpersönlichkeiten) Mahd und Abtransport der Wiesenfläche	15% Silberweide 5% Eschenahorn Hybrid-Pappel, Bruchweide	sehr gut	19 Kohlmeise 7 Mönchsgrasmücke 5 Amsel 5 Buchfink 1 Stieglitz 1 Buntspecht 2 Blaumeise 2 Grünspecht 1 Rotkehlchen 1 Kuckuck
---	------	---	---	--	----------	--

## Charakteristika (příklady)

starý břehový porost, křoviska, rybářské chatky

starý porost topolů (podél cesty na vzdušné líci)

starý břehový porost, minimum luk, náletový porost, rybářské chatky

starý břehový porost, ovsíková louka, rybářské chatky

starý břehový porost, druhově chudá ovsíková louka

mladý břehový porost, výstavky, druhově chudá ovsíková louka

mladý břehový porost, druhově chudá ovsíková louka



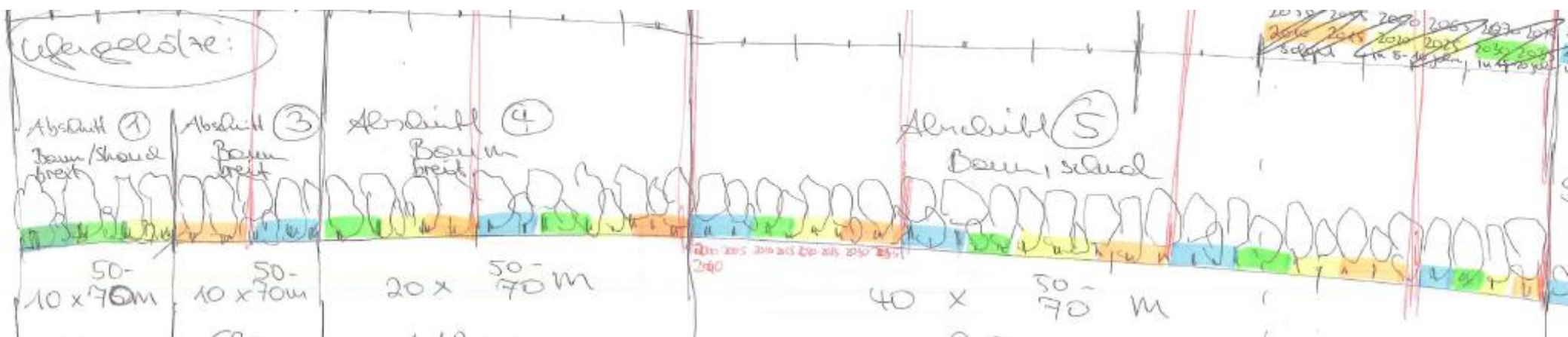


## Vytvoření konceptu péče

Definice cíle pro každých sto metrů toku, dlouhodobé plánování omlazení břehového porostu (30letý), výstavky a mrtvé dřevo odstraňování rizikových stromů (průběžně)

likvidace neofytů, různé metody

údržba přechodů mezi loukami a porosty dřevin, křovisek, luk



# Úseky ve formě tabulky

	A	B	C	D	E	F
1	Lage und Situation		Pflege Ufergehölz bzw. Baumbestand Böschung			Pflege Wiese und Gebüsch
2	von km	bis km	Ufergehölz: auf Stock setzen (Brusthöhe), vitale Überhälter /stehendes Totholz belassen	Gefahrenbäume (Fischerhütten, Weg) entfernen	Neophyten Ufergehölz/auf Böschung: ausholzen/ ausbaggern/ ringeln/ etc. und Doku Entwicklung vorher/nachher, gezielte Gehölzbekämpfung bei Einbauten	Pflege des Übergangs Baumgehölz / Wiese, Entwicklung von Gebüsch und Saumsituationen, Lichtraumprofil freischneiden
3	6114,4	6114,3	2012 - 2013			
4	6114,3	6114,2	2012 - 2013			
5	6114,2	6114,1		2012 - 2013		2012 - 2013 Gebüsch-Saum (buchtig), Lichtraumprofil
6	6114,1	6114,0		2012 - 2013		2013 - 2013 Gebüsch-Saum (buchtig), Lichtraumprofil
7	6114,0	6113,9		2012 - 2013		
8	6113,9	6113,8		2012 - 2013		
9	6113,8	6113,7	2012 - 2013			Gebüsch belassen
10	6113,7	6113,6	2012 - 2013			Gebüsch belassen
11	6113,6	6113,5		2012 - 2013		Nur einzelne Gefahrenbäume (wasserseitig)
12	6113,5	6113,4		2012 - 2013		Nur einzelne Gefahrenbäume (wasserseitig)
13	6113,4	6113,3	2012 - 2013			Gebüsch belassen
14	6113,3	6113,2	2012 - 2013		2012/13 Betonbauwerk freischneiden	Gebüsch belassen
15	6113,2	6113,1		2012 - 2013		
16	6113,1	6113,0		2012 - 2013		
17	6113,0	6112,9		2012 - 2013		
18	6112,9	6112,8		2012 - 2013		
19	6112,8	6112,7		2012 - 2013		Nur einzelne Gefahrenbäume (wasserseitig)
20	6112,7	6112,6		2012 - 2013		Nur einzelne Gefahrenbäume (wasserseitig)
21	6112,6	6112,5		2012 - 2013		
22	6112,5	6112,4		2012 - 2013		
23	6112,4	6112,3	2012 - 2013			
24	6112,3	6112,2		2012 - 2013		2012 - 2013 Gebüsch-Saum (buchtig), Lichtraumprofil
25	6112,2	6112,1		2012 - 2013		2013 - 2013 Gebüsch-Saum (buchtig), Lichtraumprofil
26	6112,1	6112,0		2012 - 2013		2014 - 2013 Gebüsch-Saum (buchtig), Lichtraumprofil
27	6112,0	6111,9	2012 - 2013			
28	6111,9	6111,8	2012 - 2013		2012/13 Betonbauwerk freischneiden	
29	6111,8	6111,7		2012 - 2013	2012/13 Betonbauwerk freischneiden	Nur einzelne Gefahrenbäume (wasserseitig)

# Příprava opatření pro údržbu

pánování proveditelnosti (termíny, rozpočet)

zadání externím firmám nebo vlastní výkon mobilním servisem via donau

vyhledání vhodných firem

dohoda a kalkulace dostupných prostředků pro vlastní výkony

zadávací dokumentace

výroba pracovních pomůcek

instruktáž

výměna údajů pro komunikaci (stavební dohled, provádějící firma)

bezpečnost práce

Údržba luk / kosení protipovodňových hrází  
/ koncepty péče

# Odborné podklady

Druhová pestrost je zvlášť vysoká:

chudá stanoviště

bez hnojení

střídmé užívání

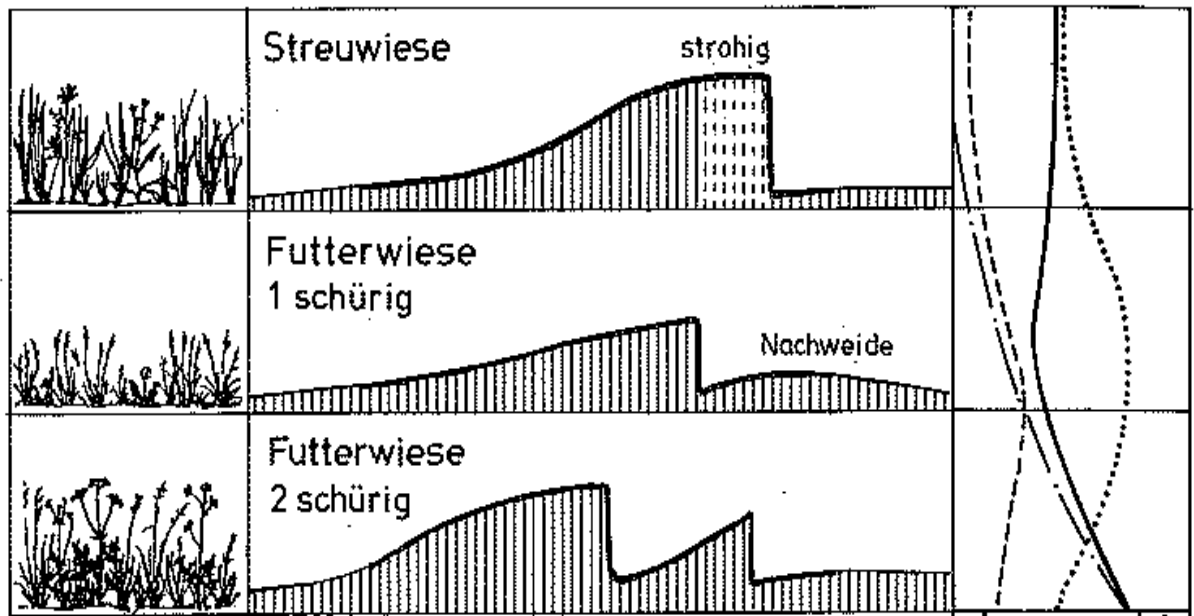
zvláštní struktury

kosení a odvoz

Physiognomie

Entwicklungsrythmus

Artenzahl  
u. Wirtschaft



## Odborné podklady

Mozaika maloplošných biotopů na hrázích

koruna hráze – pata hráze

expozice (sever – jih)

zastínění lesem

půda křemičitá – vápenitá

nezpevněné cesty



# Odborné podklady

bohatství struktur

bohatství květů (kosení a odvoz)

místa s odkrytou půdou, kamenitá místa

plochy s nízkým drnem

plochy s vysokým drnem

vysoké byliny a stébla v zimě (přezimování)

dřeviny

## Odborné podklady

Jak dosáhnout bohatství struktur

častější údržba některých ploch (2x ročně)

řidší údržba některých ploch (1x ročně nebo méně)

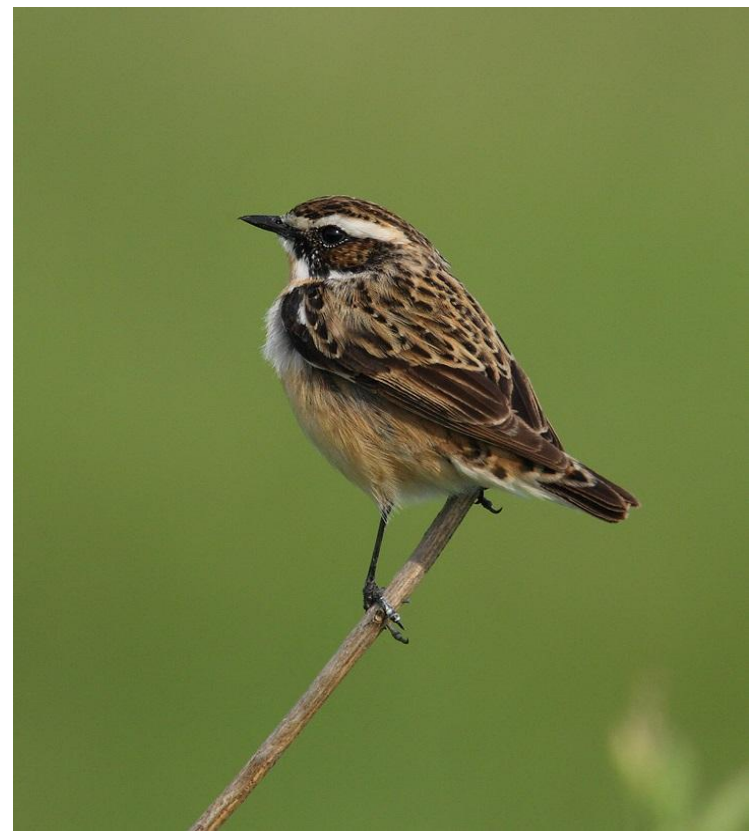
nikde nenechat zcela ladem (úbytek druhů!)

kosení a odvoz z některých částí

jednotlivé dřeviny

účinná jsou i malá opatření

kreativita je dovolena





## Údržba hrází viadonau

pravidelné, ale extenzivní kosení (protipovodňová ochrana, likvidace neofytů)

odvoz posečené hmoty v současnosti pouze v NP Dunajské nivy (užitečné i z hlediska protipovodňové ochrany!)

odstupňované kosení, kosení zevnitř ven

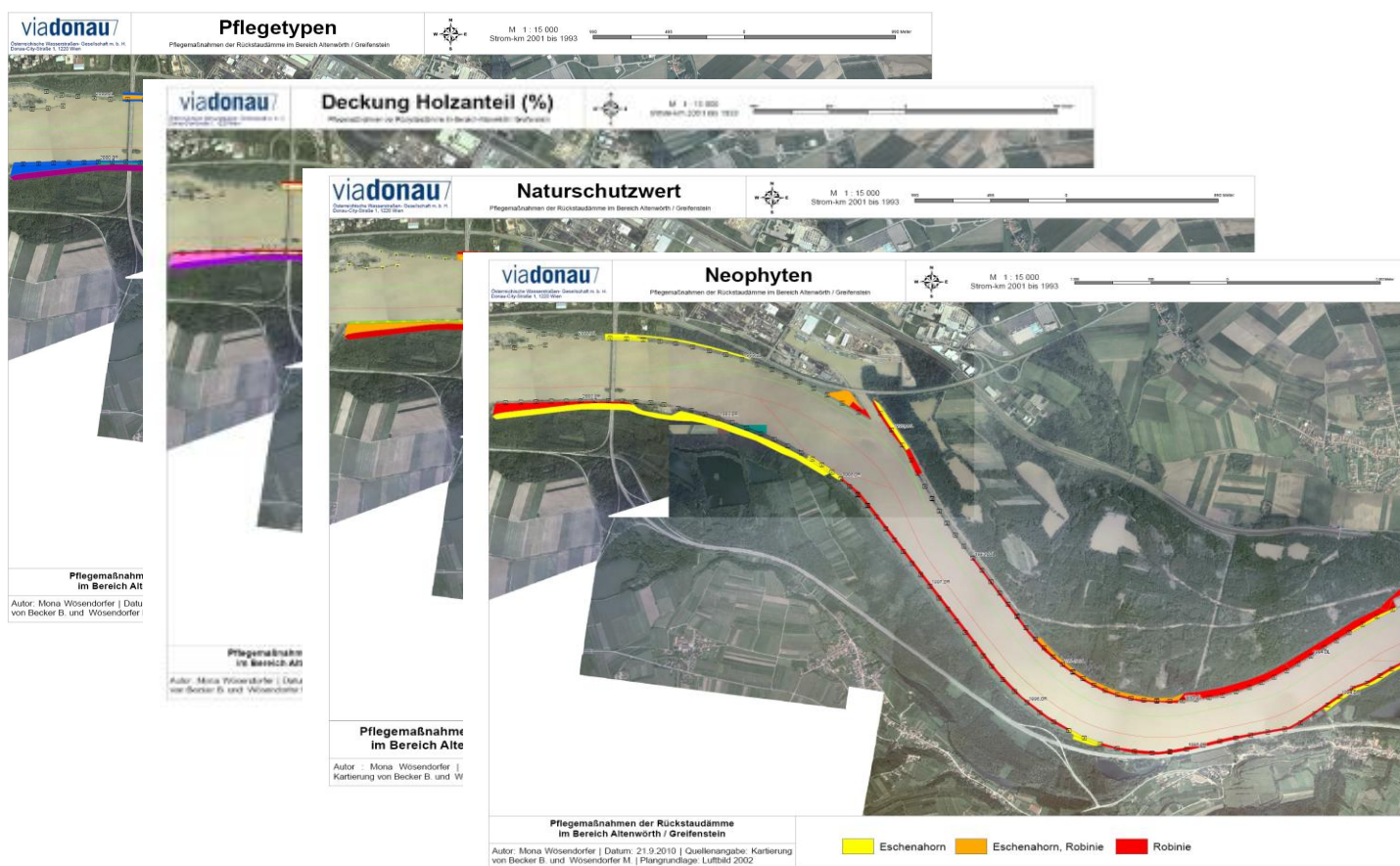
lišťové žací stroje jsou lepší než rotační

kosení je lepší než mulčování





# Mapování biotopů



Mapování a  
vyhodnocení v GIS:  
typ biotopu/péče  
stávající porost dřevin  
(%)  
hodnocení ekologické  
hodnoty  
mapování nepůvodních  
druhů

# Na tomto podkladu vytvoření konceptu péče

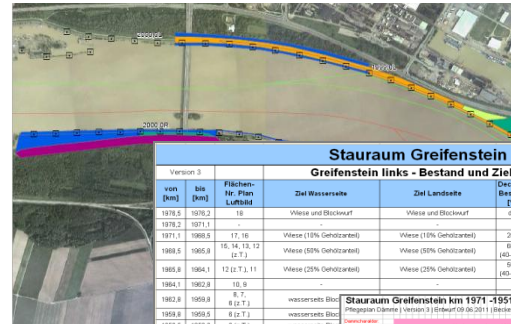
mapování biotopů

koncept péče (tabulka)

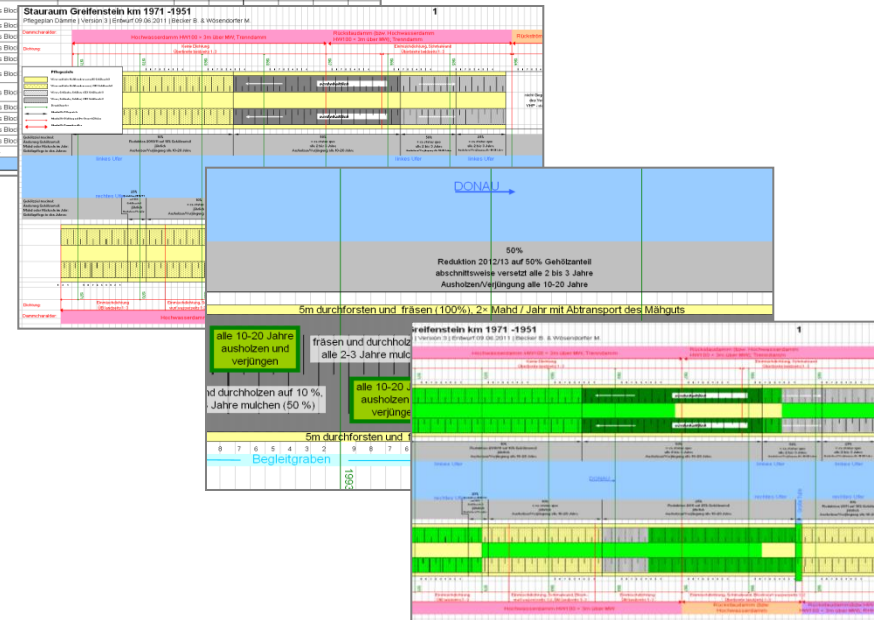
koncept péče (plán a zpráva)

plán opatření, priority

odhad nákladů



Stauraum Greifenstein - Pflegekonzept Rücksta Greifenstein links - Bestand und Ziele						
Version 3				Erstmaßnahmen		
von [km]	bis [km]	Flächen- Nr. Plan Luftbild	Ziel Wasserseite	Ziel Landseite	Deckung Bestand [%]	Fräsen 100% [ha]
1976.5	1976.2	19	Wiese und Blockwurf	Wiese und Blockwurf	div.	0,3
1976.2	1971.1	-	-	-	-	-
1971.1	1968.5	17, 16	Wiese (10% Gehölzanteil)	Wiese (10% Gehölzanteil)	20%	10,0
1968.5	1965.5	16, 14, 13, 12 (2, 3)	Wiese (50% Gehölzanteil)	Wiese (50% Gehölzanteil)	60%	7,7
1965.5	1964.1	12 (2, 3), 11	Wiese (25% Gehölzanteil)	Wiese (25% Gehölzanteil)	50% (ab 10%)	5,0
1964.1	1962.8	10, 9	-	-	-	-
1962.8	1959.9	8, 7	wassersets Blo	wassersets Blo	-	-
1959.9	1959.5	6 (2, 3)	wassersets Blo	wassersets Blo	-	-
1959.5	1959.3	6 (2, 3)	wassersets Blo	wassersets Blo	-	-
1959.3	1959.1	6 (2, 3)	wassersets Blo	wassersets Blo	-	-
1959.1	1957.5	6 (2, 3)	wassersets Blo	wassersets Blo	-	-
1957.5	1957.4	6 (2, 3)	wassersets Blo	wassersets Blo	-	-
1957.4	1954.9	6 (2, 3)	wassersets Blo	wassersets Blo	-	-
1954.9	1954.6	5 (2, 3)	wassersets Blo	wassersets Blo	-	-
1954.6	1952.7	5 (2, 3)	wassersets Blo	wassersets Blo	-	-
1952.7	1952.2	6 (2, 3), 4	wassersets Blo	wassersets Blo	-	-
1952.2	1951.7	3, 2	wassersets Blo	wassersets Blo	-	-
1951.7	1949.5	1	-	-	-	-



## Zobrazení a informování o konceptu péče

kvalitní mapové zobrazení

jednoduchost / proveditelnost / logistika!

úspora nákladů

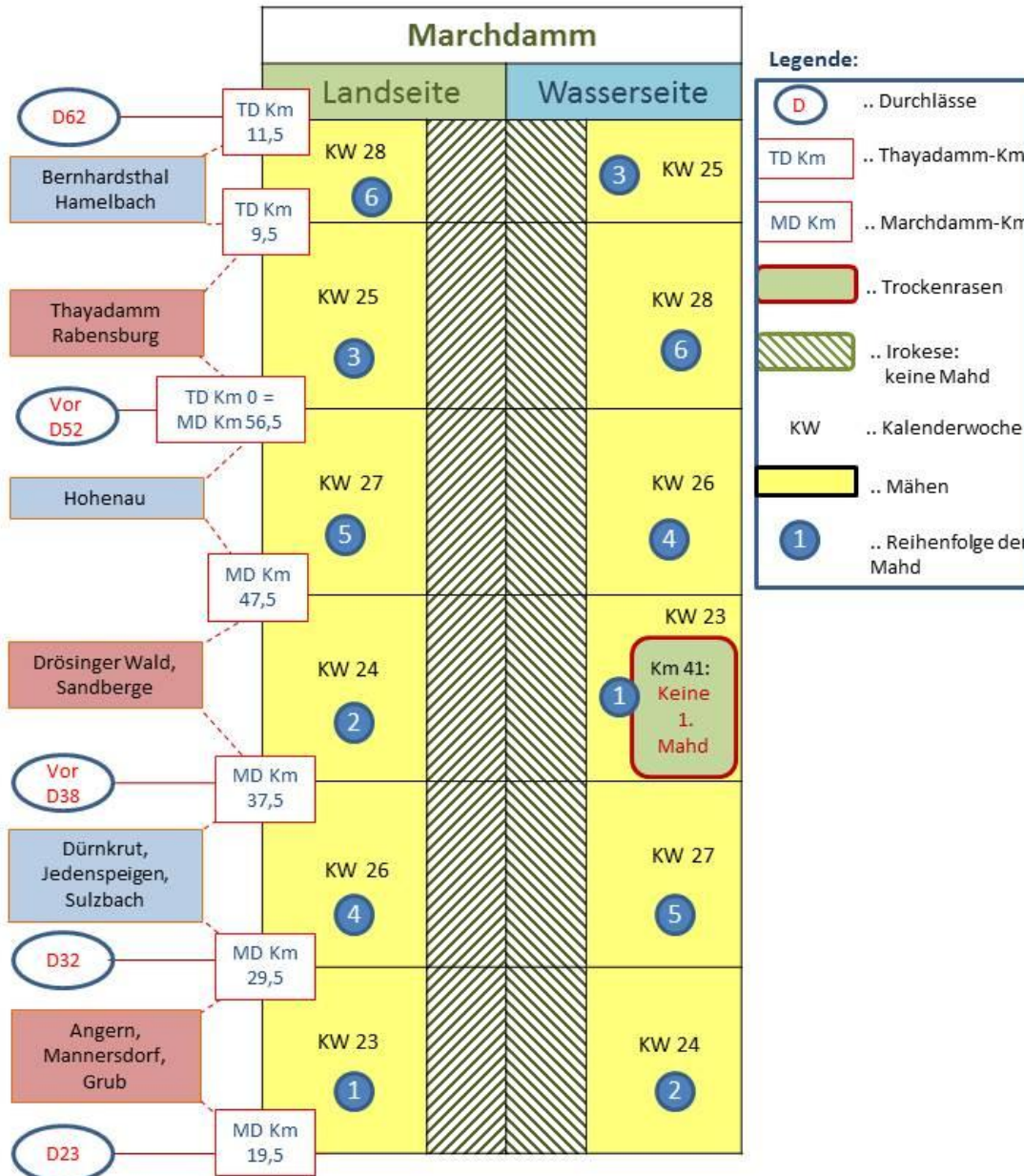
dohoda s aktéry

akeptance

<b>Marchdampflege - Kostenersparnis durch Reduktion der koseníhäufigkeit (Bereiche mit 1x kosení/Jahr)</b>	Preis pro kosení [Euro/m <sup>2</sup> ]	Fläche 1. kosení [m <sup>2</sup> ]	Fläche 2. kosení [m <sup>2</sup> ]	Kosten 1. kosení [Euro]	Kosten 2. kosení [Euro]	Kosten pro Jahr [Euro]	Ersparnis pro Jahr [Euro]	Ersparnis pro Jahr [%]
Ist-Zustand, 2x kosení/jahr auf der gesamten Fläche	0,05	1.350.000	1.350.000	67.500	67.500	135.000	0	0
Variante 1 "Irokese" beim 1. Schnitt 2. Schnitt wie bisher volle Fläche	0,05	900.000	1.350.000	45.000	67.500	112.500	22.500	16,7
Variante 2 "gestaffelte kosení", besonnte Flächen nur 1x kosení/Jahr	0,05	1.350.000	450.000	67.500	22.500	90.000	45.000	33,3

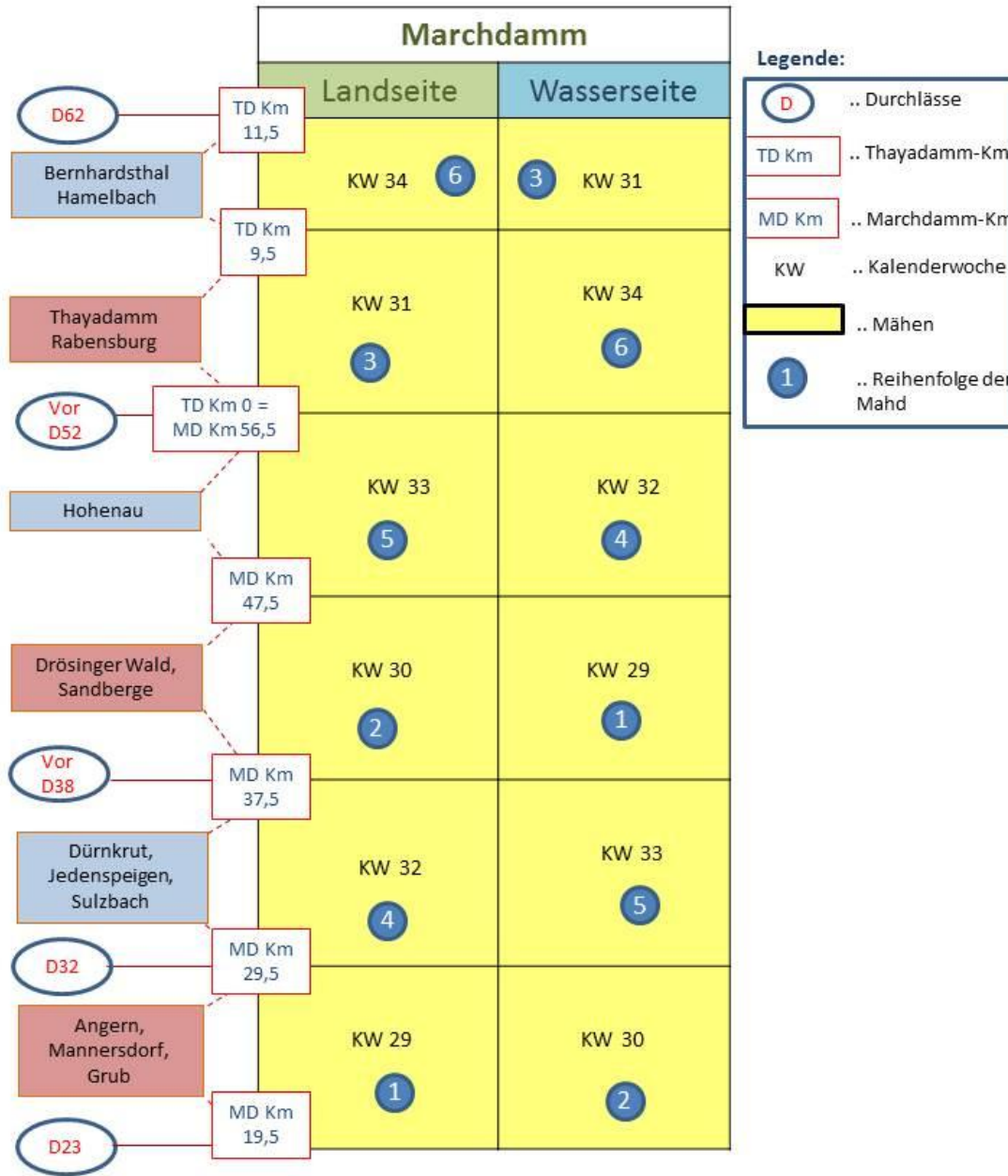


# Marchdampflege – 1. Mahd



MD Km 19,5 – TD Km 11,5

# Marchdampfpflege – 2. Mahd



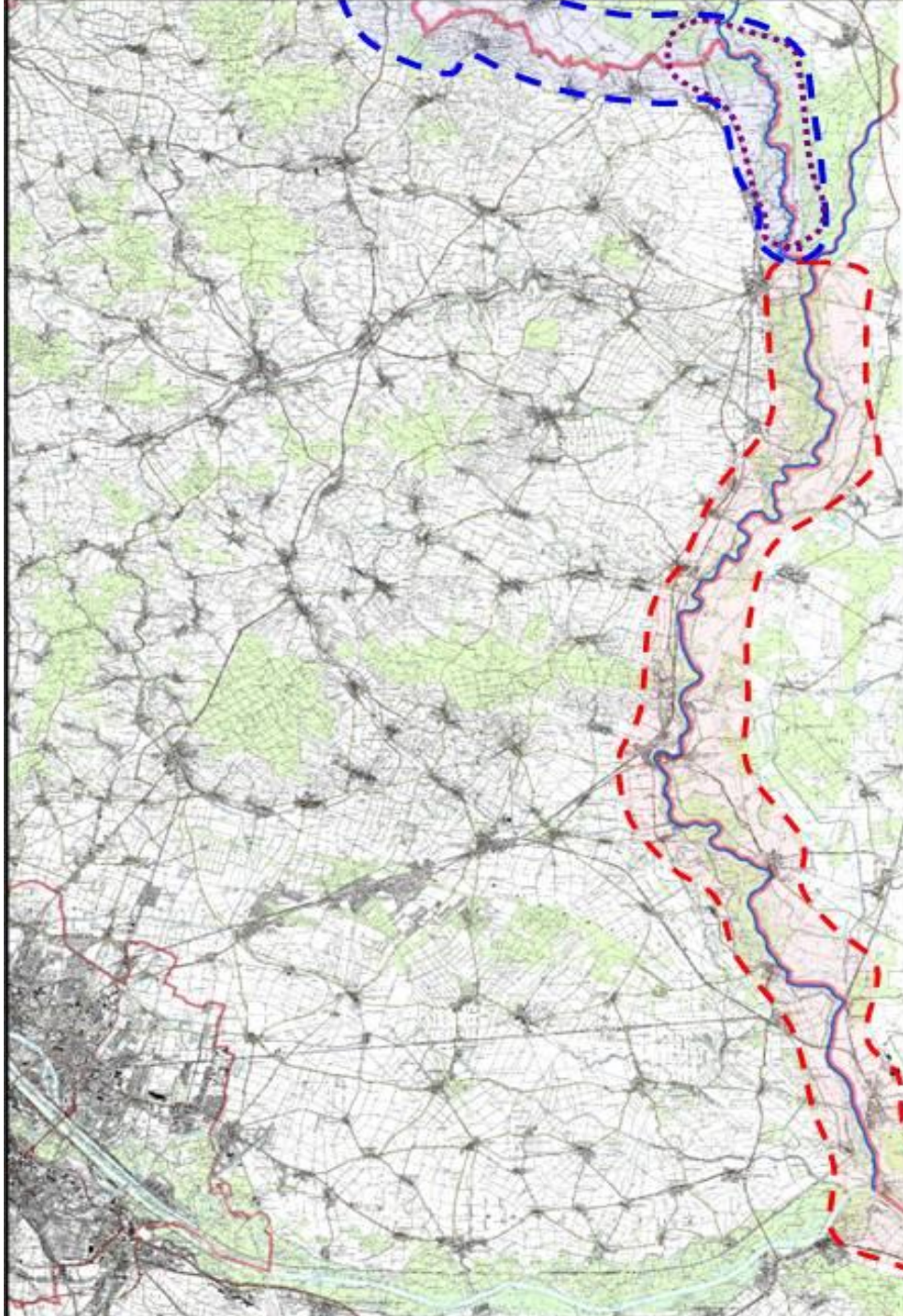
**Legende:**

- D .. Durchlässe
- TD Km .. Thayadamm-Km
- MD Km .. Marchdamm-Km
- KW .. Kalenderwoche
- .. Mähen
- 1 .. Reihenfolge der Mahd

MD Km 19,5 – TD Km 11,5



# Prohlídka toku Moravy v rámci Komise pro hraniční vody, stanovení vyklízacích prací



AT-CZ GGK



Davon via donau betroffen



AT-SK GGK



Davon via donau zur Gänze betroffen.

# Prohlídka ke stanovení vyklízecích prací



# Odborné podklady: mrtvé dřevo ve vodě

dynamika vodního toku (různé rychlosti proudění)

ukládání sedimentů, zmírnění eroze

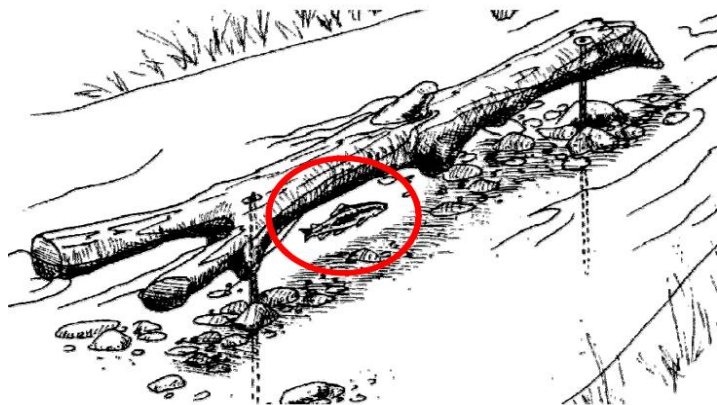
regulace výšky spodní vody

stanoviště pro ryby

vyšší obsah kyslíku

substrát pro usazování živočichů

60 druhů domácích brouků žije jen na mrtvém dřevě ve vodě!



# Management péče o bobra

## Ekologie bobra



hlodavec

sociální způsob života

váha > 25 kg (max. 35)

velikost teritoria: 0,5 až 15 km délky toku

páření koncem zimy, 2-4 mladé v květnu

V rodině 2 generace mladých (starší pomáhají při  
stavebních pracích a výchově mladších)

celoživotní monogamní páry

žádný zimní spánek

# Ekologie bobra



přizpůsobený životu ve vodě (srst, plochý ocas, plovací blány, uši, stavba těla, bobří stroj)



# Ekologie bobra



Bobři si mohou sami měnit životní prostor.  
Celoročně potřebují jen vodu a dostatek potravy.  
Kvalita vody a vlastnosti břehů jsou méně důležité.



## Bobři – potrava



čistý vegetarián

v létě bylinná potrava

na Labi je prokázáno 150 druhů bylin

rád žere kukuřici, řepu, pšenici, řepku,  
spadané ovoce, zeleninu

většinou jen v pásu širokém 20 m

# Bobři – potrava



V zimě kůra a pupeny.

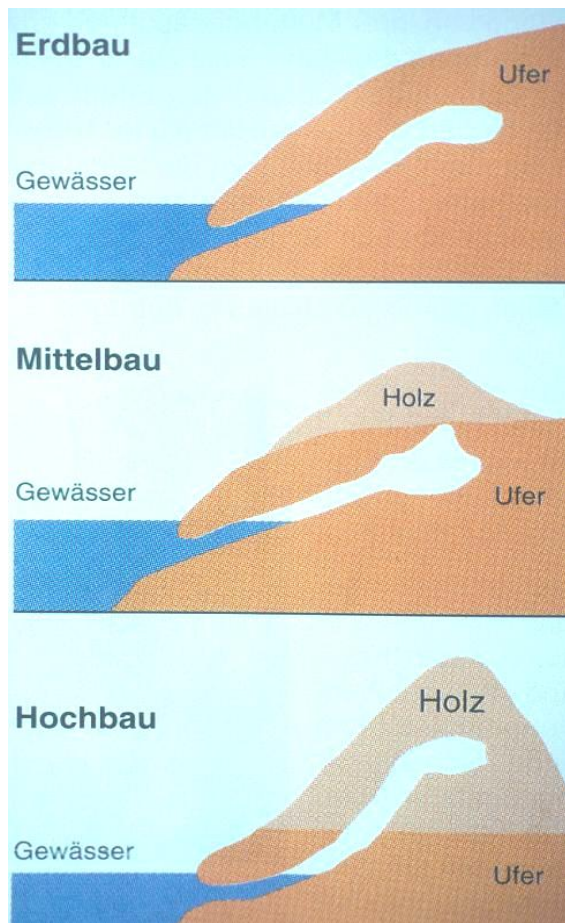
Na Labi využívá 63 druhů dřevin, zvl. měkké dřevo (vrba, topol), ale i jasan, jilm, svídu, dub, akát a javor jasanolistý.

Využívá pás široký 20 m.

Většina stromů je poražena na podzim.

V některých oblastech si dělá zásoby potravy na zimu.

## Bobři – nory a hrady



vchod vždy pod vodou

většina nor ve svazích

hráze slouží hlavně ke stabilizaci výšky hladiny  
(min. 50 cm)

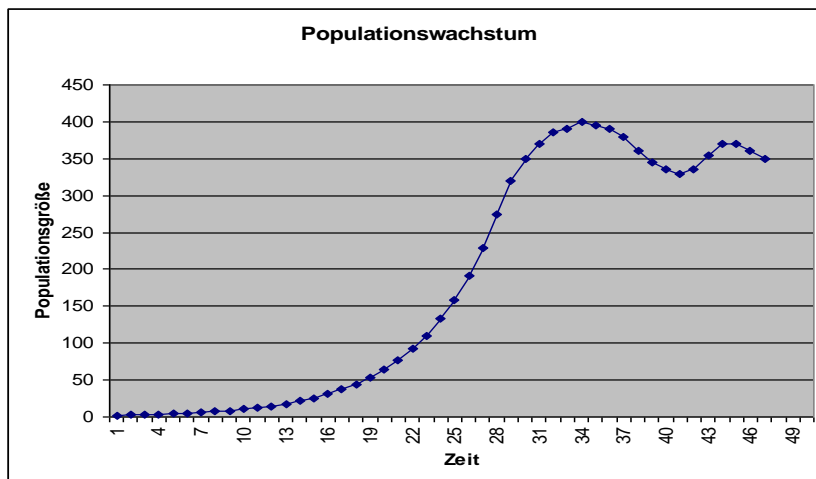
vzácně volně stojící hrady

# Přirozená regulace bobrů

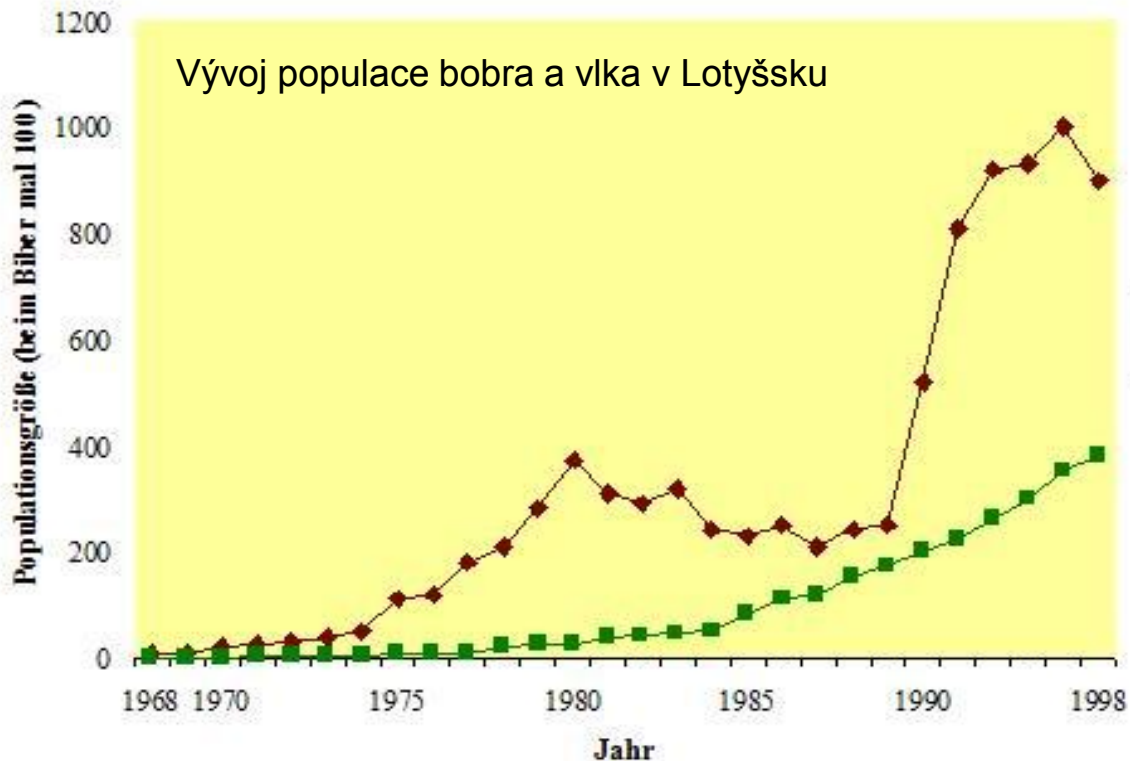


regulace hlavně konkurencí, nemocemi, stresem

nepřátelé jsou pro regulaci irelevantní  
 – enormní nárůst v Rusku a USA přes výskyt medvědů, vlků, rysů a pum



# Přirozená regulace bobrů



nepřátelé jsou pro regulaci irelevantní – enormní nárůst v Rusku a USA i přes výskyt medvědů, vlků, rysů a pum

# Historie bobrů v Evropě



ve středověku silně zdecimovaný

loven pro kožešinu a kastoreum a jako postní jídlo

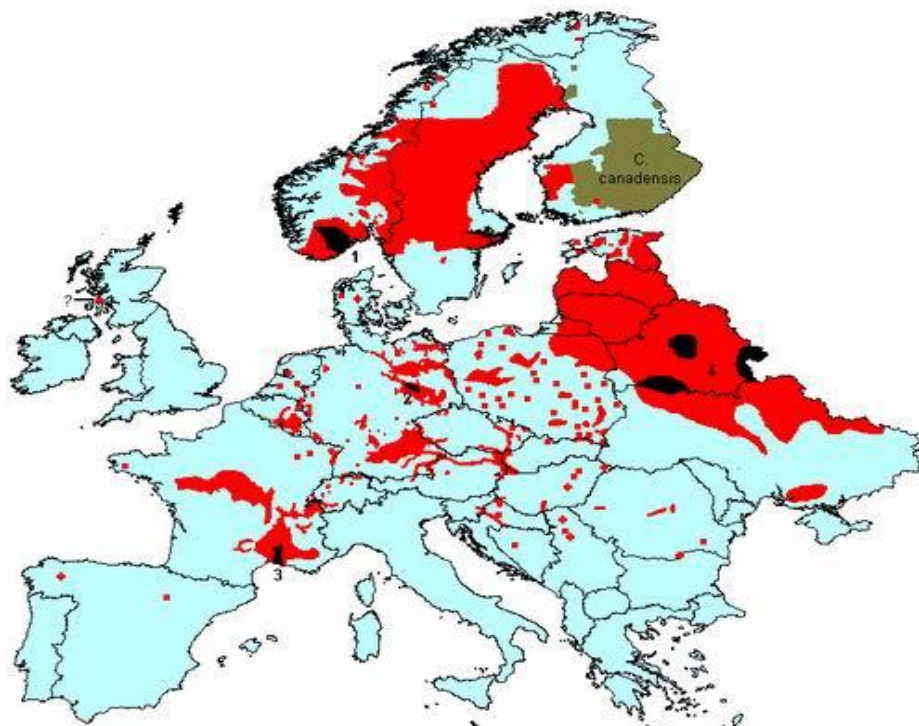
kolem 1850 po celé Evropě téměř vyhuben  
zbytky populací na Rhoně a Labi, v Norsku a  
Polaku

## Gebratener Biber.

Nimm den ausgezogenen Biber, schneide dessen Vorderläufe wie bey einem Hosen weg, die Hinterläufe aber papierle ein, oder haue sie bey dem ersten Gliede hinweg, ziehe alles Häutige ab, und salze ihn ein; dann spicke ihn, und zwar am Fasttage mit Wandeln, am Fleischtage mit Speck, hernach stets ihn auf einen Bratspieß, oder brate ihn in der Röhre; alsdann mache von Essig, Vorbeerblättern, Zwiebeln und Limonieschalen eine Weige; bratest du ihn in der Röhre, so thue diese Weige in die Bratpfanne, bratest du ihn aber am Spieß, so begieße ihn öfterd damit; wenn du ihn zur Tafel gibst, so stelle eine gute Kapriesoff darzu.

Gefochte Biber - Vorderläufeln.

# Historie bobrů v Evropě



D.J. Halley (Norwegian Institute for Nature Research) & F. Rosell (Telemark University College) duncan.halley@nina.no

ve 20. stol. přísná ochrana  
zbývajících populací → nárůst stavu  
Od r. 1930 reintrodukce ve Švédsku  
a Finsku (kvůli kožešinám!)  
Od r. 1960 mnoho reintrodukcí  
(Švýcarsko, Německo, Chorvatsko,  
Slovensko, Polsko, Francie,  
Nizozemsko, Belgie)

## Historie bobrů v Rakousku



V Rakousku byli poslední bobři uloveni v r. 1863 u Fischamendu a v r. 1869 v Salcburku.

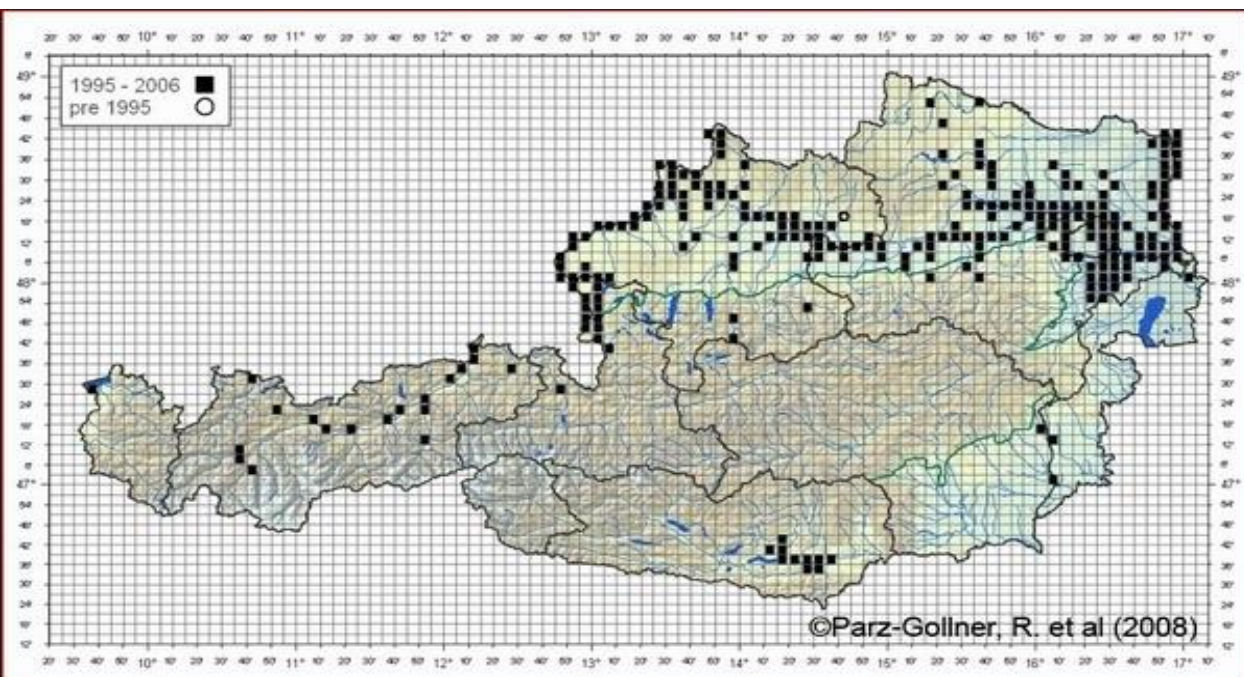
Reintrodukce v letech 1976 až 1985 (50 ks, hlavně z Polska).

V současnosti silné rozšíření ve východní Dolním Rakousku a Vídni (např. v parcích)

Šíření po přítocích



# Bobři v Rakousku



osidlují mnoho velkých řek  
v Rakousku

v Alpách jen ve velkých údolích

v r. 2008 bylo v Rakousku cca  
3.000 bobrů

## Status ochrany v Rakousku

Příloha 2 ke směrnici o stanovištích

Červený seznam Rakouska „málo dotčený“

Vídeňská vyhláška o ochraně přírody : přísně chráněný, s prioritním významem

Dolnorakouská vyhláška o ochraně druhů: plně chráněný

Není lovnou zvěří, resp. je celoročně hájený → regulace stavů jen prostřednictvím ochrany přírody

# Ekologický význam bobra



obohacení vodní fauny

zvětšení strukturní rozmanitosti

zvětšení druhové rozmanitosti



# Bobři jako zastřešující druh

příklad – Střední Franky



nárůst počtu druhů vážek po usídlení  
bobra ze 12 na 18

# Bobři jako zastřešující druh

příklad – Střední Franky



přírůstky a migrace – skokan hnědý,  
skokan skřehotavý, rosnička a blatnice  
skvrnitá



# Bobři jako zastřešující druh

příklad – Střední Franky

slavík modráček



zdvojnásobení a ztrojnásobení ptačích druhů  
v bobřích biotopech

usidlování náročných a vzácných druhů

ledňáček



datel černý



čáp černý

## Bobři jako zastřešující druh příklad – Střední Franky



zdvojnásobení počtu druhů ryb z 9 na 18 u Freisingu

úsek potoka bez bobrů: 20 pstruhů na km,  
s bobry: 120 pstruhů na km

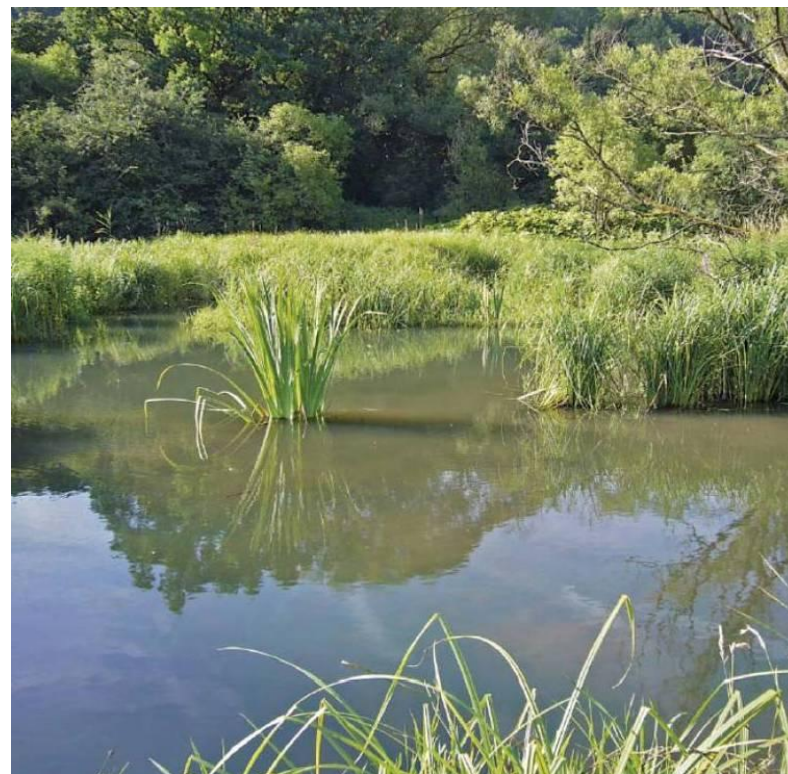
kolem bobřích hradů 80x větší hustota ryb

## Pozitivní efekty výskytu bobra

pracuje pro ochranu přírody a vod (Směrnice o vodách!)

reguluje vodní režim

vytváří odpočinkovou krajinu pro člověka





# Konflikty



## Narušování protipovodňové ochrany



méně problémů díky ochrannému pletivu

bobří hrady v propustích / ucpávky se pravidelně odstraňují

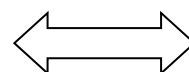
nouzové stavby za povodní (20-30 děr za povodně 2013 ve zpětném vzduť Dunaje až po Marchegg)



překážky v přítocích se v případě povodně odstraňují

# Opatření

Prevence konfliktů rozšiřováním pobřežních pásů (územní plánování)



# Eliminace a zmírňování škod

zajišťování břehů (ochranné pletivo, kamenná rovnánina, štětovnice)

mříže na přítocích a odtocích

oplocení hodnotných porostů

ochrana jednotlivých stromů pletivem  
nebo repelentem (WÖBRA)

drenáže nebo likvidace bobřích hrází

elektrické ohradníky

případný odchyt



## Management péče o bobra ve Vídni

kompetence – magistrátní odbor pro životní prostředí MA 22

zapojení řady organizací: via donau, MA 42, MA 45, MA 49, Vídeňské lázně, národní park, městské okresy, ...

MA 22 poskytuje poradenství dotčeným subjektům

bobři jsou ve Vídni lovná zvěř, avšak celoročně hájená

dosud žádné odchyty

dosud žádné náhrady škod

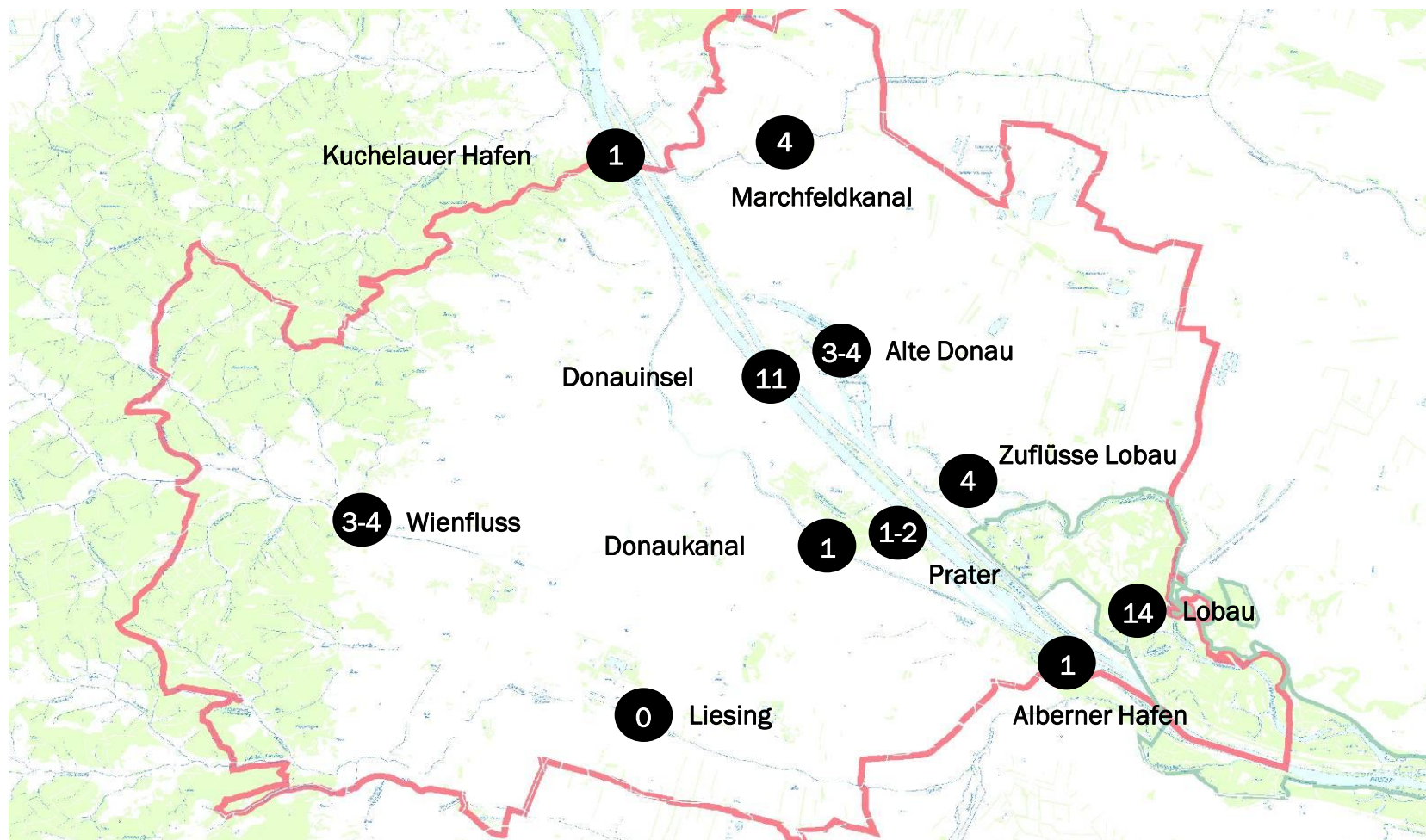
naděje, že se populace brzy nasytí a dojde k trvale udržitelnému využívání porostů

# Bobři ve Vídni

2005/6: 43-46 teritorií

142-152 jedinců

Nové zjišťování  
2011/12



# Management péče o bobra v Dolním Rakousku

od r. 2002/03 na Zemědělské univerzitě / biologie lovné zvěře  
poradenství při konfliktech  
koordinované akce  
vypracování a ověřování řešení různých konfliktů  
monitoring preventivních opatření

## Management péče o bobra NÖ

odstupňovaný postup: prevence → případný zásah do biotopu → případný zásah do populace

prevence a zásah do biotopu dotčenými subjekty (postup podle Managementu péče o bobra)

zásah do populace pouze s povolenou výjimkou (ochrana přírody!), když jiná opatření nejsou účinná a hrozí nebezpečí z prodlení nebo velká hospodářská škoda



## Management péče o bobra ve viadonau



evidence teritorií, v současnosti např. 3 teritoria v Dunajském kanálu

zčásti problémy s okolními obyvateli (stromová kulisa)

zčásti velké sympatie (informační tabule v 9. okrese.)

ohrožené stromy chráněné pletivem

kácení rizikových stromů, nechávají se ležet!



# Ekologická opatření při sanacích protipovodňových hrází

## Ochrana cenných lužních lesů



V citlivých úsecích obslužné komunikace na koruně hráze se vyrovnává nutné mýcení



## Uchování písčitých lad



na písčité lada se nesmí umisťovat  
sklárky humusu ani jiná staveništní  
zařizení

# Časové omezení stavební činnosti

zvláště citlivá je doba hnízdění vzácných ptáků



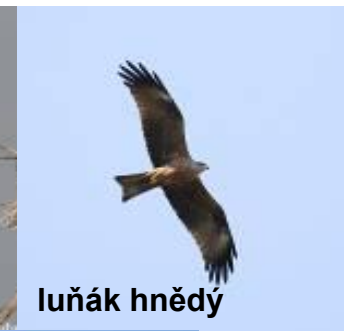
kvakoš noční



orel mořský



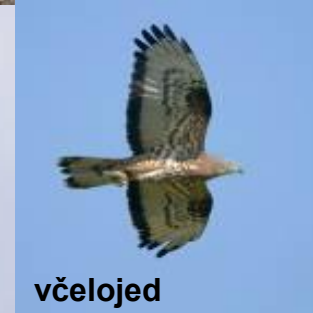
volavka šedá



luňák hnědý



luňák červený



včelojed

# Naváděcí zábrany pro obojživelníky

celkem 14 druhů obojživelníků  
většina druhů migruje



# Naváděcí zábrany pro obojživelníky

Metoda plůtků a kbelíků na ochranu migrujících obojživelníků



# Cílový „stepní“ stav na protipovodňové hrázi podél Moravy



přehledné mapování celé trasy hráze v r. 2006

nejcennější stepní stanoviště na slunných úsecích, především na koruně a na svahu odvráceném od toku





## Zvláštnosti moravních hrází



## Step na písčitém substrátu

Ukládání humusu do plochých prohlubní na orné půdě vedle hráze, pokud možno zapravení písčitého humusu, který po roce skladování ještě obsahuje dostatek přírodního stepního osiva



# Problém: příliš úživný humus



## Osivo odpovídající lokalitě

stepi s mrvkou sveřepovitou a ovsíkové louky na hrázi  
směs pro vlhké louky na vlhkých místech



# Krycí plodina

ideální krycí plodinou je pohanka  
ozimé žito je problematické



## Zakládání písčných ložisek u paty hráze

denní úkryty  
místa pro snůšku vajíček  
stanoviště pro hmyz



blatnice skvrnitá



želva bahenní



ještěrka obecná

## Přesazování mezofilního trávníku



cenné a vzácné mezofilní  
trávníky se přesazují



divizna brunátná



mák bělokvětý

Semináře o údržbě úseků / interní školení



# Semináře o údržbě úseků 2010-2014





„Cyklus schvalování údržby“

## Základní myšlenka

dohoda o zimních dřevařských pracích mezi údržbáři úseku a týmem pro ekologii

dohoda o kosení začátkem léta mezi údržbáři úseku a týmem pro ekologii

cílem je nerušná realizace bez negativních ohlasů

## Dohody

např. koncept péče o zpětné hráze, u jednotlivých opatření nejsou potřeba zpětné dotazy

např. rytmus kosení v NP Dunajské nivy, u jednotlivých opatření nejsou potřeba zpětné dotazy

např. posuzování problematických stromů na Moravě a Dyji

např. nakládání s nánosy sedimentů po povodni 2013

např. připravované kácení stromů podél potahové stezky

# Evidence poptávek (ekologická dokumentace)

17.10.2012	Anfrage Baumschlägerungen Strandbad Klosterneuburg	CBA	intern	JWO
28.11.2012	Uferflächen Melk	Land NÖ, Kerstin Hammer	extern	JSE
14.12.2012	Anfrage Handlungsbedarf Marchdämme	SSC	intern	JSE
19.12.2012	Aufforstungen Weidenbach	SSC über Rubey (Land NÖ)	intern	JSE
31.01.2013	Begutachtung nebezpečné stromy March	Fischer an Servicecenter Angern	intern	KKO
08.02.2013	Baumfällungen Rollfährstraße Kritzensdorf	RSC	intern	JWO
25.02.2013	Stauraum Melk, Aufforstungen topolwiese u.a.	Martin Leberzipf	intern	BBE
15.03.2013	Baumschnitt Ybbs-Persenbeug	Gemeinde an Servicecenter Mitte	intern	JSE
22.04.2013	Anfrage Genehmigung E-Befischung	BOKU an IKI	intern	JSE
17.05.2013	Nachtfahrtgenehmigung March	KFFÖ	extern	JSE
24.05.2013	Amhibienzaun Dammsanierung	ochrana přírodybund NÖ	extern	JSE
26.06.2013	Begutachtung nebezpečné stromy March	Fischer an Servicecenter Angern	intern	KKO
26.06.2013	Begutachtung betonierte Slipanlage Jedenspeigen	Servicecenter Angern	intern	KKO
29.07.2013	Begutachtung nebezpečné stromy Kritzensdorf	Servicecenter Ost	intern	BBE
29.07.2013	Baumbegutachtung Handelskai	Wr. Donauraum an IKI	intern	JSE
07.08.2013	Begutachtung nebezpečné stromy March	Fischer an Servicecenter Angern	intern	KKO
26.08.2013	wer ist für die Räumung von Treibholz zuständig , das sich an Länden festlegt?	Schiffahrtsunternehmen an JKN	intern	JSE
27.08.2013	Anfrage Krebsvorkommen Servicecenter Angern	FST	intern	JSE
15.11.2013	Landschaftsentwicklung Donau-Kanal, Osterluzei, Wiesen a opatření Gehölzstreifen	Manfred Pendl, MA22	extern	BBE
27.09.2013	Spätere kosení hráze Albener Hafen	Manfred A. Fischer, Inst. f. Botanik Uni Wien	extern	BBE
22.07.2013	Beseitigung tote Bäume Strandbad Kritzensdorf	Herbert Langsner, Villenstrand 23	extern	BBE
04.01.2013	Beseitigung Biberverbiss Donauinsel	Sacha Stropnik, Fischereiverein Floridsdorf	extern	BBE
17.10.2012	Beseitigung Bäume Klosterneuburg	Stadtgemeinde Klosterneuburg	extern	BBE
02.08.2012	Windbruch Pemmerwiese	Sabine Fangmeyer-Haschka	intern	BBE
22.08.2013	Obstbäume durch Augehölz unterdrückt	Franz Schütz	intern	BBE

# Protokol

současný stav

fotodokumentace

**Fläche 1, Pappelwiese, Strom-km 2051 -- 2051,7 links**

¶

**Ist-Zustand:** langgezogenes Wiesenstück zwischen Straße und Treppelweg mit wechselnder Breite alte Pappeln wurden geschnitten, bis auf zwei Schwarzpappeln am Ost-Ende und eine einzelne Kanadapappel in der Mitte, Wurzelstöcke bestehen noch; Uferstreifen zwischen Treppelweg und Donau: drei alte Silberpappeln, Weiden-Gebüsch mit Robinien, eine Reihe alter Kanadapappeln. ¶



**Pappelwiese -- hohe Kanadapappeln wurden aus Sicherheitsgründen entfernt** ¶



**Zwei alte Schwarzpappeln nahe Wohnhaus und einzelne Kanadapappel wurde belassen** ¶

# Protokol

lokalizace

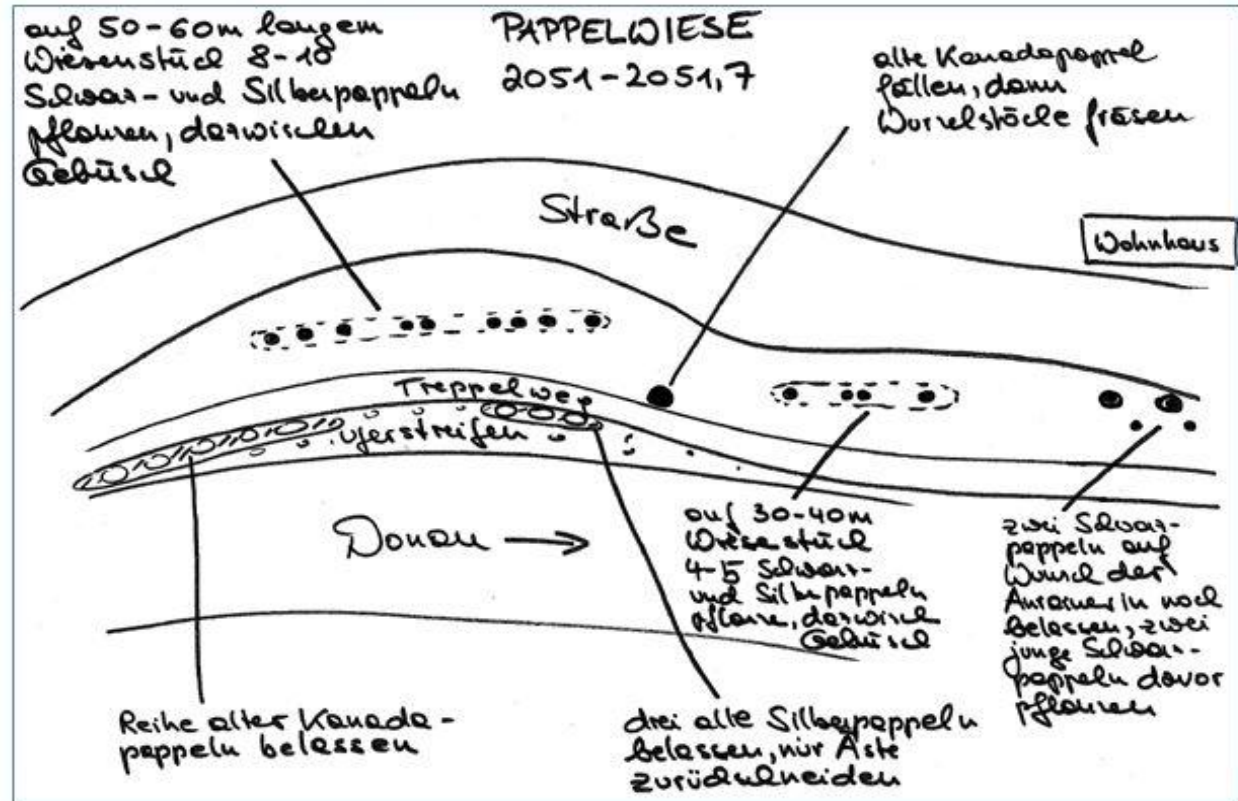
opatření

Lage:



↑

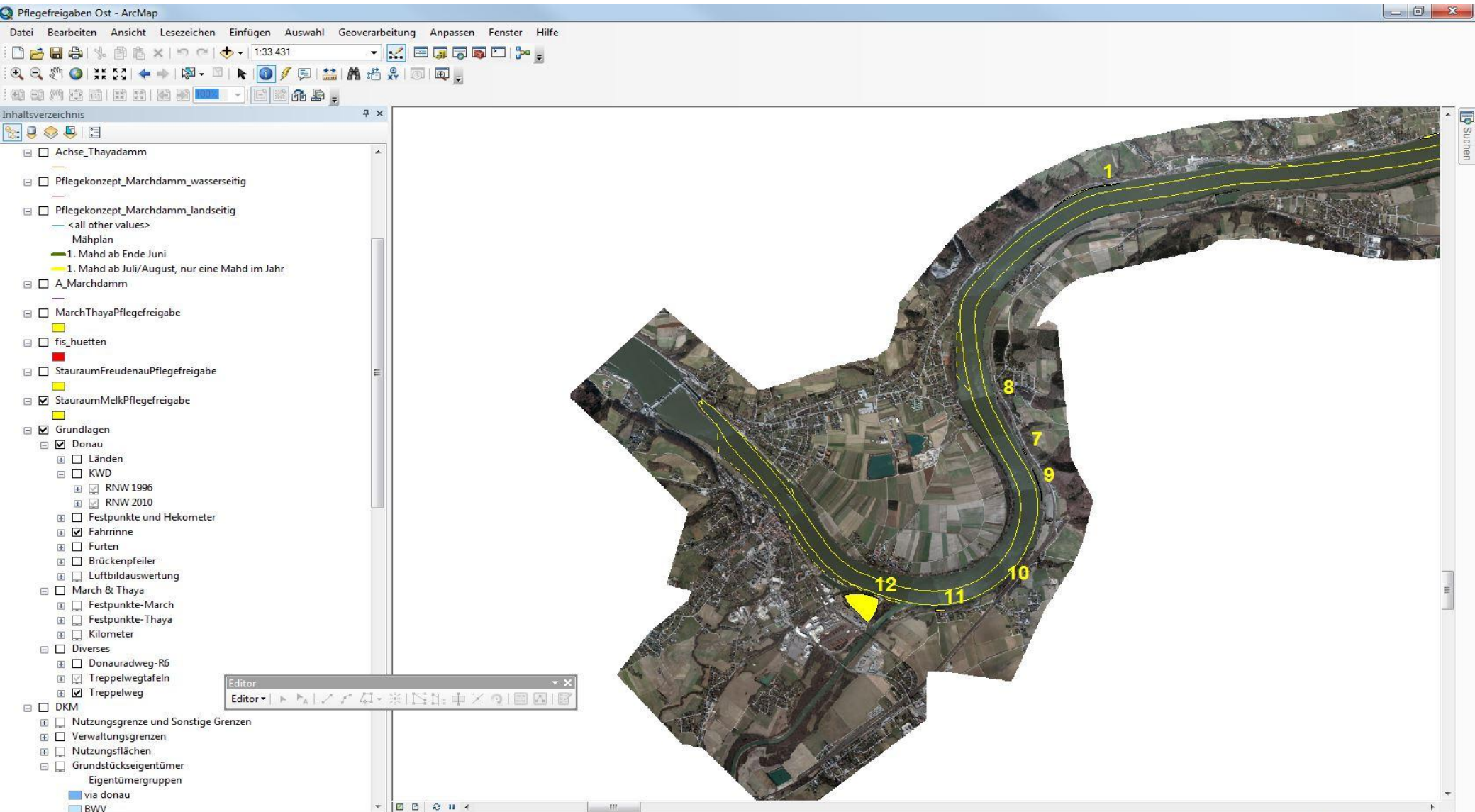
Maßnahmenskizze Pappelwiese:





# GIS (lokalizace a databáze)

viadonau



# GIS tlačítko „Info“

**Identifizieren**

Identifizieren aus: <Oberster Layer>

- StauraumMelkPflegefreigabe
  - 1

Position: -89.703,131 342.082,202 Meter

Feld	Wert
FID	0
Shape	Polygon
Id	1
Name	Pappelwiese
Thema	Wiederaufforstung
Maßnahme	Aufforstung Silber- und Schwarzpappeln, Gebüsch
Erhebung	13.02.2013
Istzustand	Alter Pappelbestand gefällt, Wiese mit Wurzelstöcken
FotoLink	S:\Umwelt\3_UMWELT GIS\FotosPflegefreigabe\MEL_Pappe

1 Feature identifiziert

**Editor**

Editor

**Inhaltsverzeichnis**

- Achse\_Thayadamm
- Pflegekonzept\_Marchdamm\_wasserseitig
- Pflegekonzept\_Marchdamm\_landseitig
  - <all other values>
  - Mähplan
    - 1. Mahd ab Ende Juni
    - 1. Mahd ab Juli/August, nur eine Mahd im Jahr
- A\_Marchdamm
- MarchThayaPflegefreigabe
- StauraumFreudenauPflegefreigabe
- StauraumMelkPflegefreigabe
- Grundlagen
  - Donau
    - Länden
    - KWD
      - RNW 1996
      - RNW 2010
    - Festpunkte und Hekometer
    - Fahrinne
    - Furten
    - Brückenpfeiler
    - Luftbildauswertung
  - March & Thaya
    - Festpunkte-March
    - Festpunkte-Thaya
    - Kilometer
  - Diverses
    - Donauradweg-R6
    - Treppelwegtafeln
    - Treppelweg
- DKM
  - Nutzungsgrenze und Sonstige Grenzen
  - Verwaltungsgrenzen
  - Nutzungsflächen
  - Grundstückseigentümer
    - Eigentümerngruppen
      - via donau
      - BWV

# GIS (foto-hyperlink)

viadonau

The screenshot displays the ArcMap interface for a project titled "Pflegetreuegaben Ost - ArcMap". The main map area shows an aerial view of a river bend with yellow and blue lines indicating management zones. A yellow number "1" is placed on the map. An "Inhaltsverzeichnis" (Table of Contents) is visible on the left, listing various layers such as "Achse\_Thayadamm", "Pflegetreuegaben", and "Grundlagen". A "Windows-Fotoanzeige" window is open in the foreground, showing a photograph of a snowy path next to a riverbank with bare trees. The photo window has a menu bar with "Datei", "Drucken", "E-Mail", "Brennen", and "Öffnen", and a playback control bar at the bottom. The ArcMap interface includes a menu bar with "Datei", "Bearbeiten", "Ansicht", "Lesezeichen", "Einfügen", "Auswahl", "Geoverarbeitung", "Anpassen", "Fenster", and "Hilfe". The status bar at the bottom right shows coordinates: "-96266,329 341498,414 Meter".

# Export do Google Earth

viadonau

The screenshot shows the Google Earth interface with a map of a river area. A red highlighted path follows the riverbank. An information popup is open over the path, displaying details for 'Pappelwiese'. The popup includes a table with the following data:

Pappelwiese	
FID	0
Id	1
Name	Pappelwiese
Thema	Wiederaufforstung
Maßnahme	Aufforstung Silber- und Schwarzpappeln, Gebüsch
Erhebung	13.02.2013
Istzustand	Alter Pappelbestand gefällt, Wiese mit Wurzelstöcken
FotoLink	S:\Umwelt3_UMWELT GIS\FotosPflegetreibeMEL_Pappelwiese_1a.jpg

The interface also shows a search bar, a list of places on the left, and a toolbar at the top. The map includes labels for 'Donaustr.', 'Granz', and 'Wallenba'. The bottom status bar shows the date '3/25/2011', coordinates '48°12'27.61" N 15°07'33.64" O', and elevation '215 m'.

**viadonau**

viadonau at work (na Moravě a Dyji)

# Odstraňování poškozených stromů poblíž rybářských chatek

viadonau



## Odstraňování stromů spadlých do toku



# Kosení (nejde o protipovodňovou hráz!)





## Sanace narušených břehů



# Děkuji vám za pozornost

## Kontakt



DI Barbara Becker  
Team Umwelt / Ekologie

**viadonau**